

BW SEO Check & Report

説明書

第 1.1.3.3 版

2015年7月

有限会社 ブラウエル

目次

1.	概要	1
2.	インストール	2
2.1	実行環境	2
2.2	インストール	3
3.	アンインストール	10
3.1	Windows 2000/XP の場合	10
3.2	Windows Vista/7/8 の場合	12
3.2.1	通常の方法	12
3.2.2	Setup を使用する方法	14
3.2.3	UAC を無効にしてからアンインストールする方法	16
3.2.4	定義ファイルの削除	20
4.	実行	21
4.1	実行前の設定	21
4.2	画面	22
4.2.1	禁止事項	22
4.2.2	画面構成	22
5.	IE の設定	24
5.1	Frame	24
5.2	Cookie	26
5.2.1	Cookie の対処方法 1	26
5.2.2	Cookie の設定を確認。	27
5.2.3	Cookie の対処方法 2	29
6.	定義ファイル	31
6.1	定義ファイルの編集	31
6.2	検索サイト定義ファイル(DomainInformation.txt)	31
6.3	検索キー定義ファイル(SearchKey.txt)	34
6.4	チェック定義ファイル(CheckChar.txt)	34
6.5	ノンクリック定義ファイル(NoneClick.txt)	36
7.	ログ	37
7.1	ログディレクトリの書式	37
7.2	検索結果ファイル名	37
7.3	検索結果	39
7.3.1	結果例 1(ダブルチェックされる場合)	40
7.3.2	結果例 2(結果が異なる場合 1)	40

7. 3. 3	結果例 3(結果が異なる場合 2)	41
7. 3. 4	結果例 4(アクセス禁止)	41
7. 3. 5	結果例 5(検索サイトの表示が変更になった場合)	42
7. 3. 6	結果例 6(アクセスに失敗して、再度アクセスした場合)	43
7. 4	エラーファイル	43
7. 5	指定外サイト情報	43
8.	画面フリーズ	45
8. 1	「B」キー	45
8. 2	「F」キー	45
8. 3	再検索	45
8. 4	終了	45
9.	アクセス不可	46
9. 1	Google	46
9. 2	Yahoo	47
9. 3	Bing	48
9. 4	Nifty	49
9. 5	OCN	49
9. 6	Goo	51
9. 7	Excite	51
9. 8	So-net	51
10.	お試し版から製品版へ	52
11.	サイト別覚書	53
11. 1	Google	53
11. 2	Bing	53
11. 3	Yahoo	54
11. 4	So-net	55
11. 5	Biglobe	55
11. 6	Excite	55
11. 7	Goo	55
11. 8	Nifty	55
11. 9	Infoseek	56
11. 10	ODN	56
11. 11	AOL	56
11. 12	OCN	56
12.	仕様	57
12. 1	パーソナルコンピュータ	57

1 2 . 2	Microsoft Framework 2.0.....	57
1 2 . 3	Adobe Reader (Acrobat Reader).....	57
1 3 .	問い合わせ.....	58

1. 概要

指定の検索キーで12(2015年7月現在)の検索サイトを自動検索し、
検索チェックと指定のリンクをクリックしその結果をファイルに書き出す
クリックによりヒット率を向上させる
ためのユーティリティです。

自分の(あるいは会社の)ホームページが検索サイトでヒットするかどうかを手動で行うには
時間がかかります。

このユーティリティはいくつかの指定(定義ファイル)を行うことにより、自動で検索を行い、
結果をファイル(log)に書き出します。

そのファイル内容を検討することにより、検索サイトでヒットするホームページに作り変える
ためのデータとすることができます。ホームページの作り変えはこのユーティリティではできま
せん。SEO対策はご自身で行ってください。

また、指定のリンクを自動でクリックしますので、クリック数に応じて検索順位があがる検索
サイトでは、順位が上がる可能性があります(上がる保障はありません)。

ただし、このような自動ソフトを使ってアクセスするとアクセス拒否を行う検索サイト
(Google)もありますので、ご注意ください。

ただし、そのサイトに登録されていないホームページ(ドメイン)は検索してもヒットしません。
自ら検索サイトに登録できるサイトもありますので、登録してみてください。

サイトの登録

Bing (MSN)

<https://ssl.bing.com/webmaster/SubmitSitePage.aspx/>

Google

<http://www.google.co.jp/addurl/?hl=ja&continue=/addurl/>

通常は、各検索サイトの検索ロボットが巡回していますので、2~4週間位で登録されます。

ただし、各サイトとも登録の条件がありますので、必ず登録されるとは限りません。

登録の確認ができるサイトもありますので、ご確認ください。

検索キーとして「Site:」に続けてURLを指定すれば

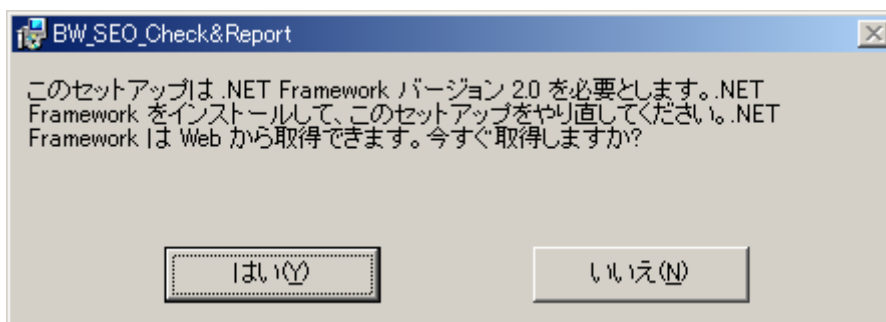
site:www.blowell.com

登録されているページを知ることができます。

2. インストール

2. 1 実行環境

本ユーティリティの実行には Microsoft .NET Framework 2.0 (3.0 か 3.5 でも OK) が必要です。
 インストールするパソコンに Microsoft .NET Framework 2.0 がインストールしていない場合は下記のメッセージが表示されます。



「はい」をクリックしてダウンロード／インストールすることができますが、英語版の画面が表示されますので、「Japanese」を選択して日本語画面に切り替えてからダウンロード／インストールを行ってください。

あるいは、下記からダウンロードしてインストールしてください(2009/4/30 現在の URL)。

Microsoft .NET Framework Version 2.0 再頒布可能パッケージ (x86)

<http://www.microsoft.com/downloads/details.aspx?familyid=0856EACB-4362-4B0D-8EDD-AAB15C5E04F5&displaylang=ja>

Microsoft .NET Framework 2.0 Service Pack 2 (x86)

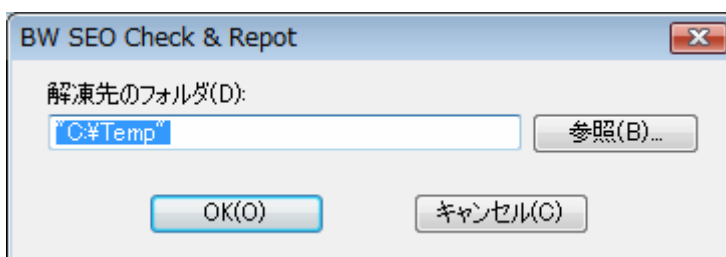
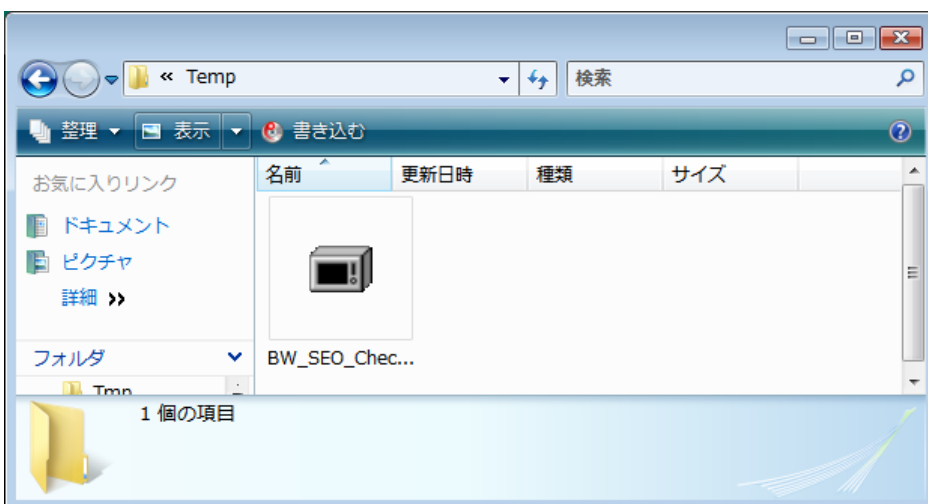
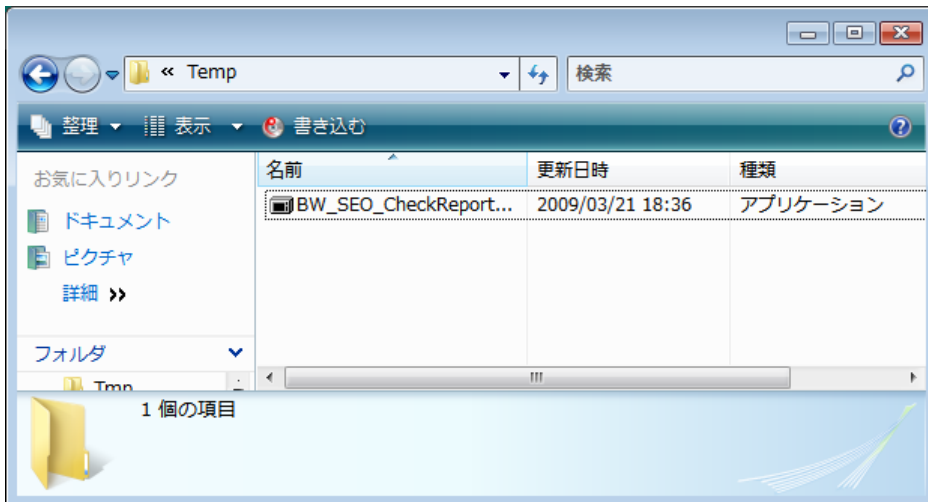
<http://www.microsoft.com/downloads/details.aspx?familyid=5B2C0358-915B-4EB5-9B1D-10E506DA9D0F&displaylang=ja>

Microsoft .NET Framework 2.0 Service Pack 2 (x86) 日本語 Language Pack

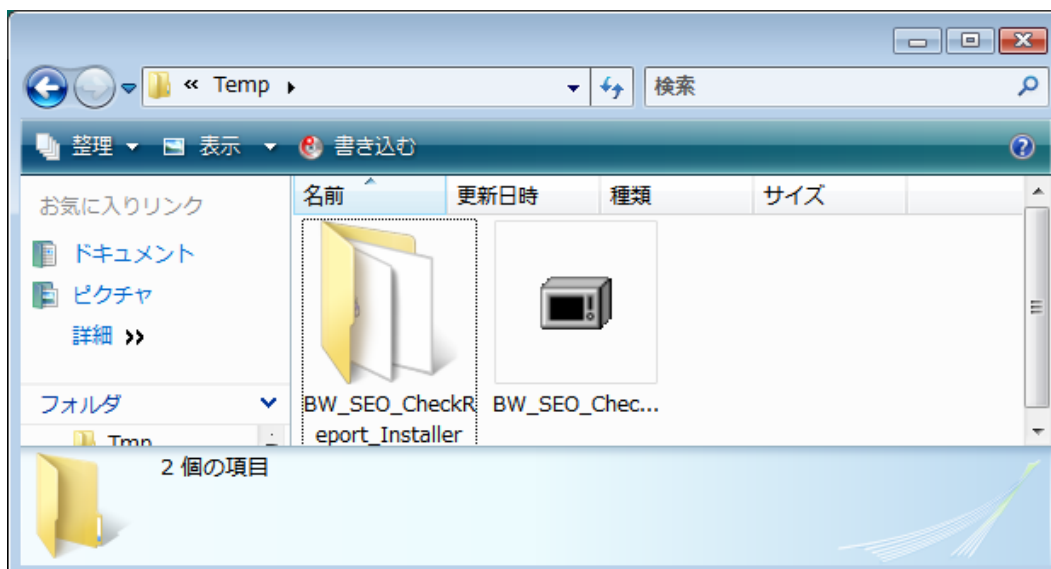
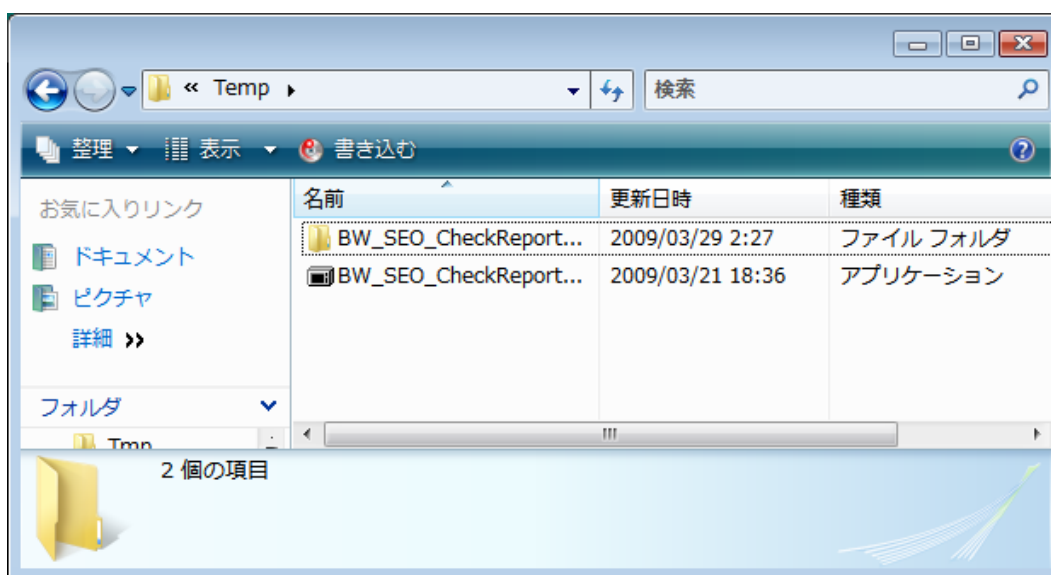
<http://www.microsoft.com/downloads/details.aspx?familyid=C69789E0-A4FA-4B2E-A6B5-3B3695825992&displaylang=ja>

2. 2 インストール

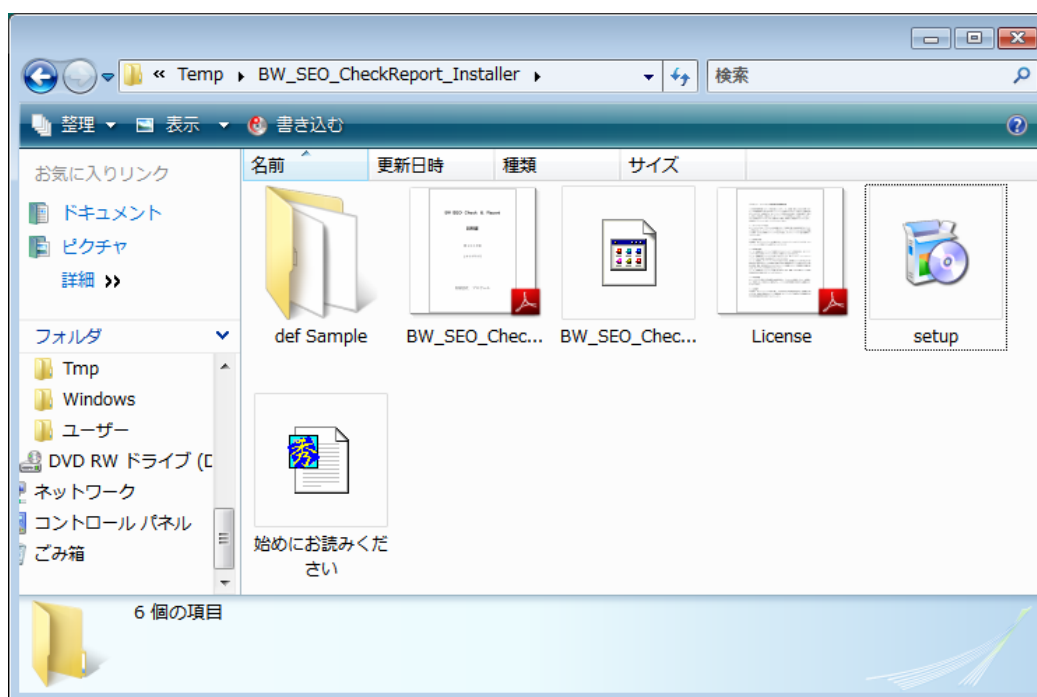
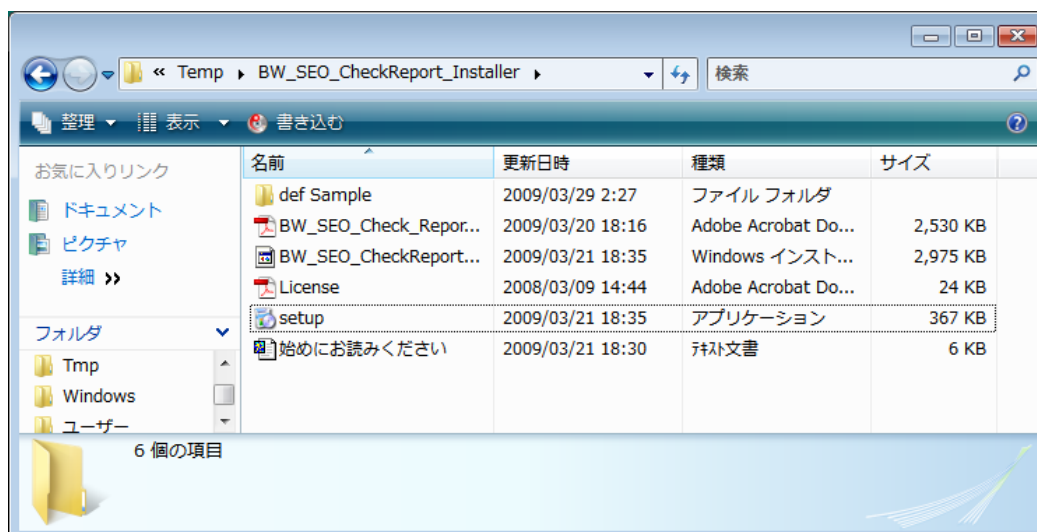
ダウンロードしたファイルをダブルクリックするとインストールファイルが解凍されます。



解凍するフォルダを指定してください。



フォルダ「BW_SEO_CheckReport_Installer」をダブルクリックしてください。



「Setup.exe」をダブルクリックするとインストールが始まります。

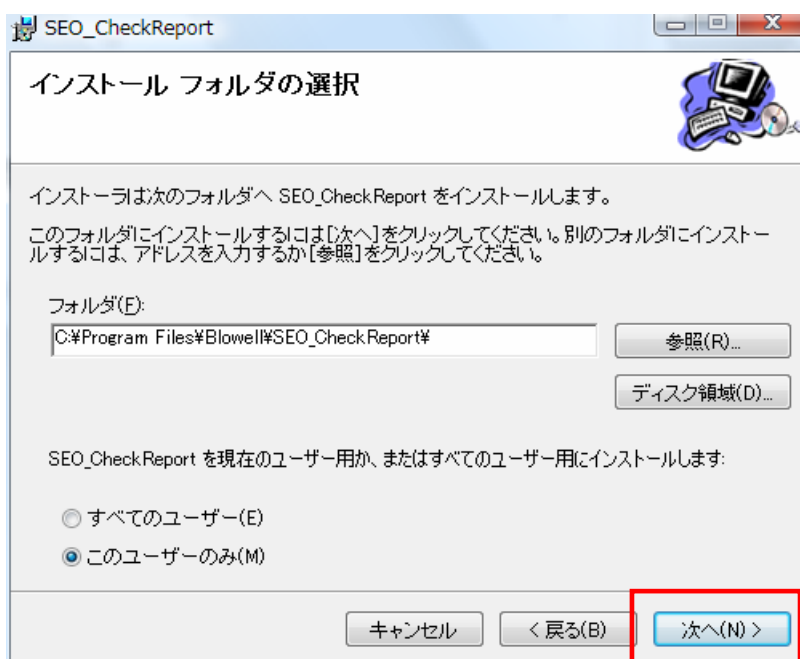
Windows Vista の場合は、「Setup.exe」を右クリックして「管理者として実行」をクリックしてインストールしてください。



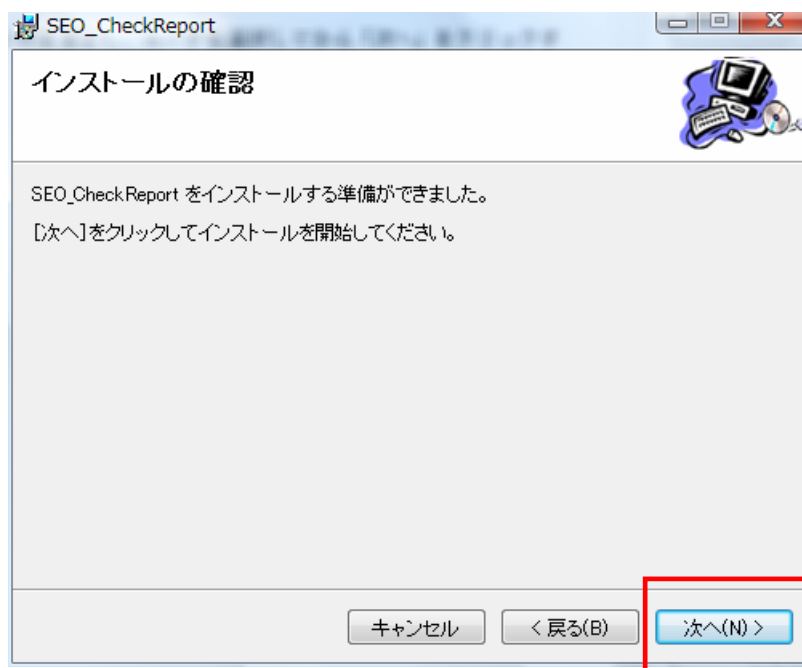
「次へ」をクリックします。



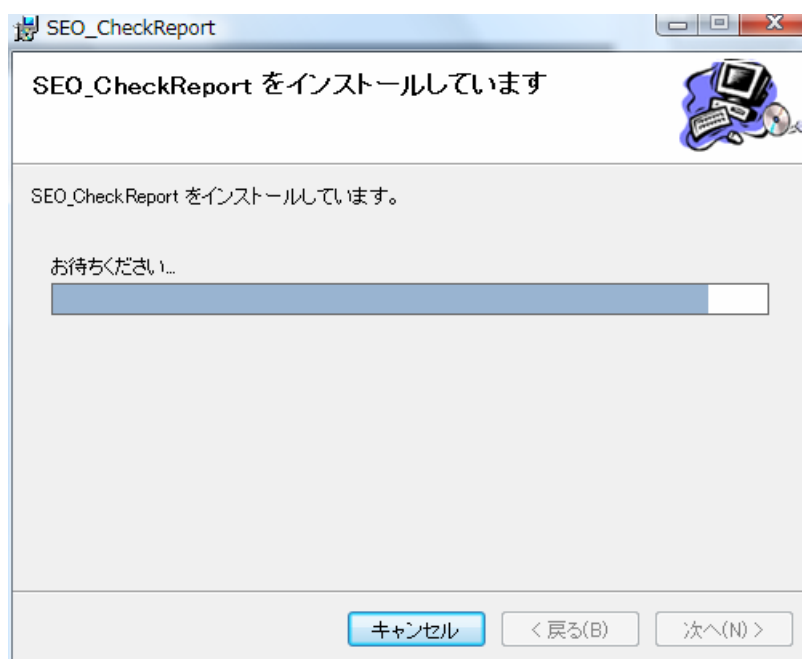
「ライセンス条項」読んで同意する場合は「次へ」をクリックします。



インストールフォルダはデフォルトのままとし、ユーザを選択してから「次へ」をクリックします。



「次へ」をクリックします。





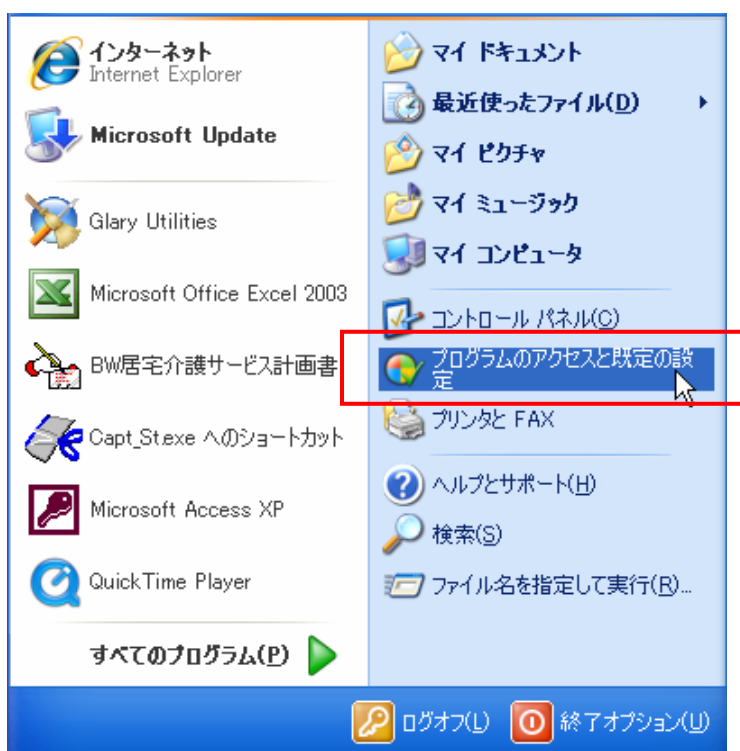
「閉じる」をクリックしてインストールを終了します。

3. アンインストール

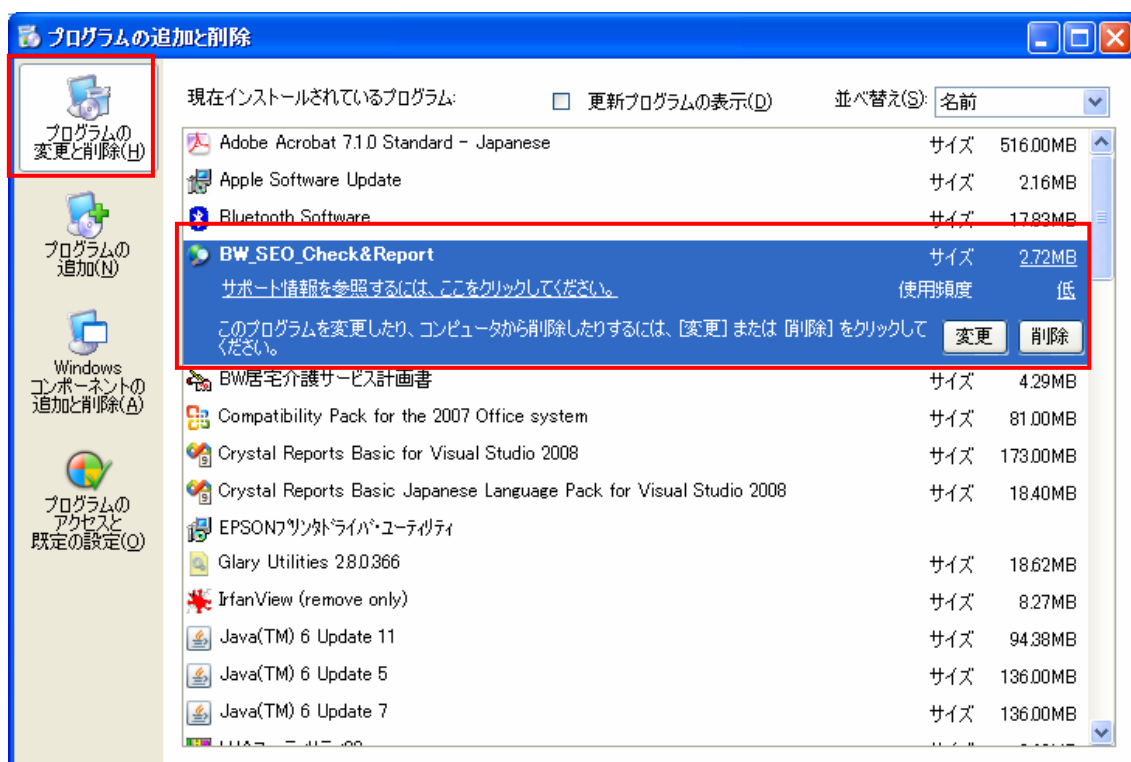
Windows のアンインストール機能を使って、アンインストールしてください。

3. 1 Windows 2000/XP の場合

「スタート」から「プログラムのアクセスと設定」をクリックし、「プログラムの変更と削除」を使用してアンインストールします。



「スタート」から「プログラムのアクセスと設定」をクリックします。

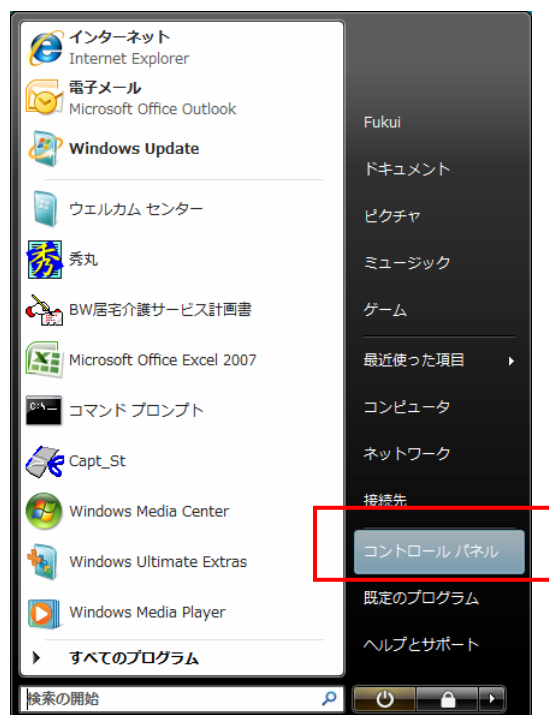


「プログラムの変更と削除」をクリックし、表示されたリストから「BW_SEO_CheckReport」をクリックして「削除」を実行します。

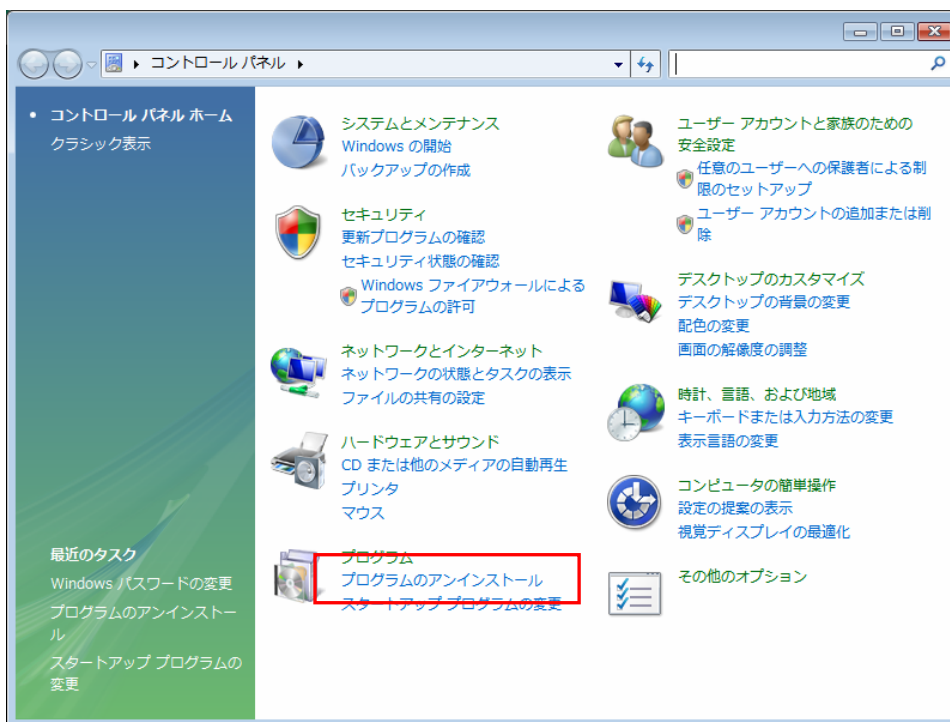
3. 2 Windows Vista/7/8 の場合

3. 2. 1 通常の方法

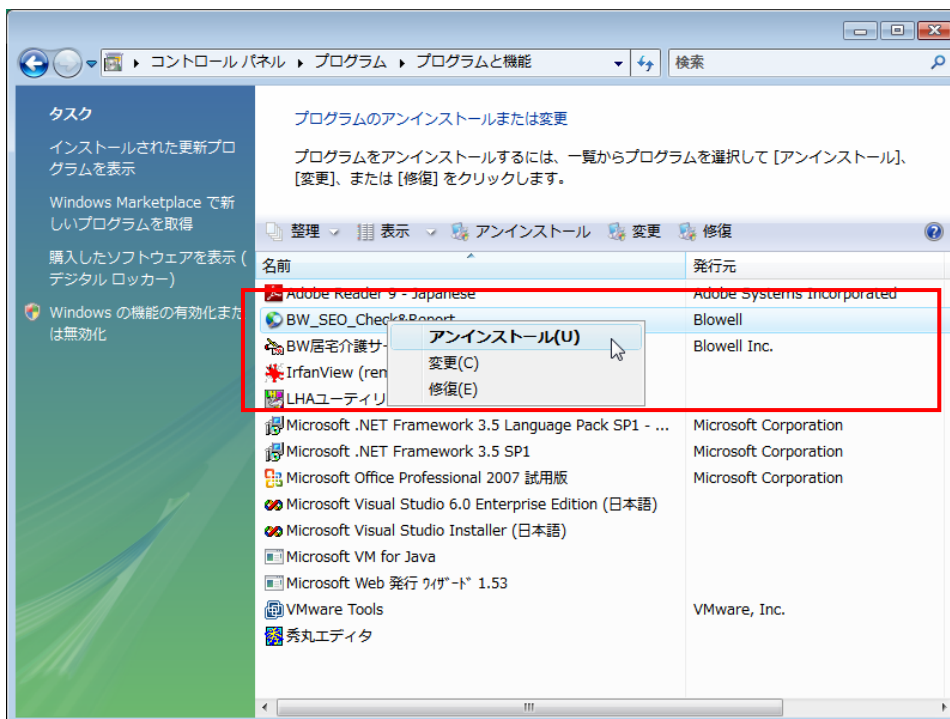
次の手順でアンインストールします。



「スタート」から「コントロールパネル」を選択します。

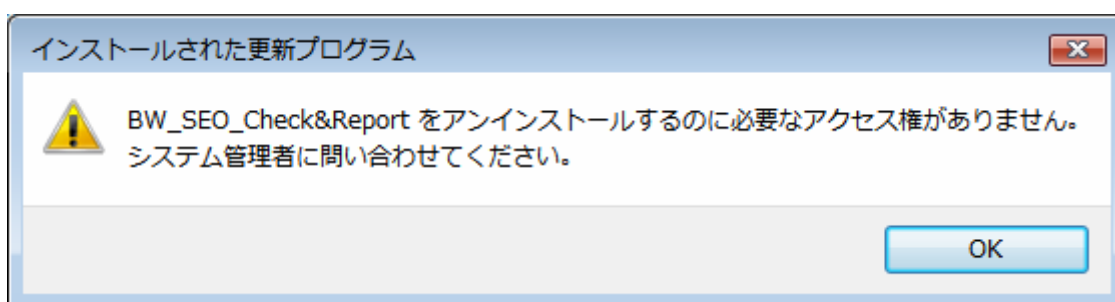
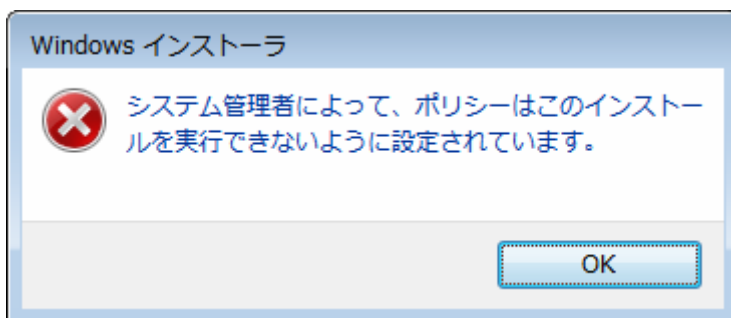


「プログラムのアンインストール」をクリックします。



「BW_SEO_CheckReport」を右クリックして、「アンインストール」をクリックします。

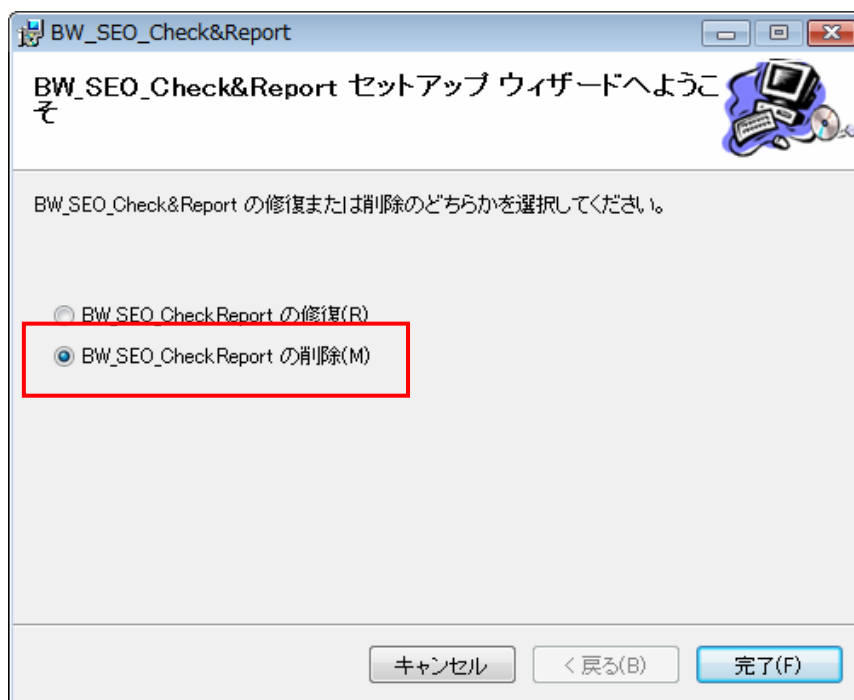
Vista/7/8 において、下記のメッセージが表示され権限の問題でアンインストールできない場合は、後述のどちらかの方法でアンインストールしてください。



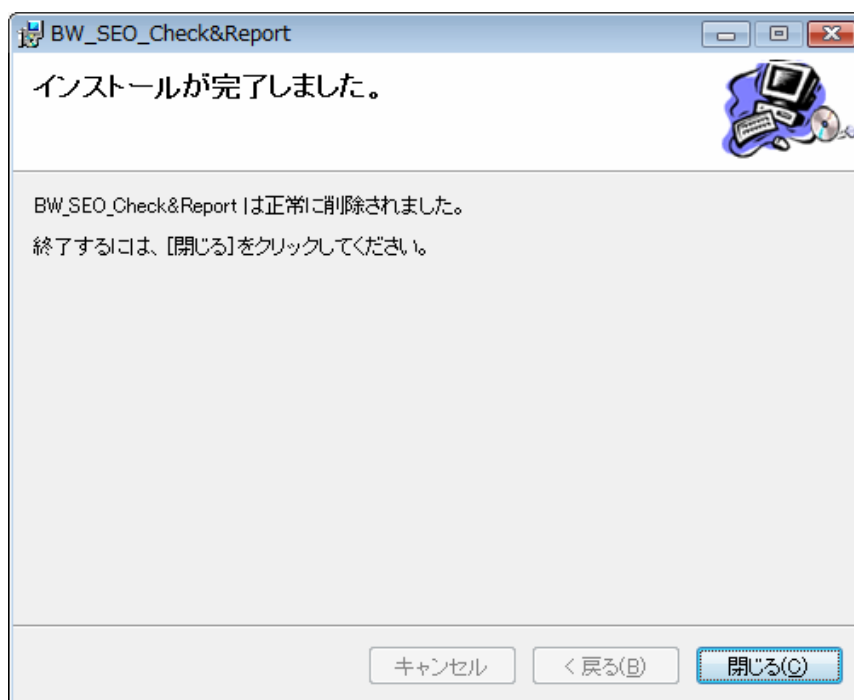
3. 2. 2 Setup を使用する方法

インストールした時のファイルが残してある場合は、**Setup.exe** を右クリックして「管理者として実行」をクリックしてください。





「BW_SEO_CheckReport の削除」を選択してから「完了」をクリックしてください。

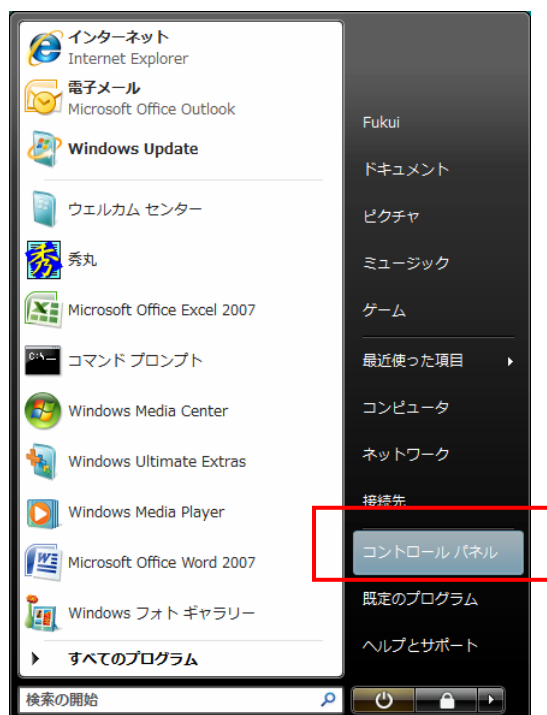


完了したら「閉じる」をクリックして終了します。

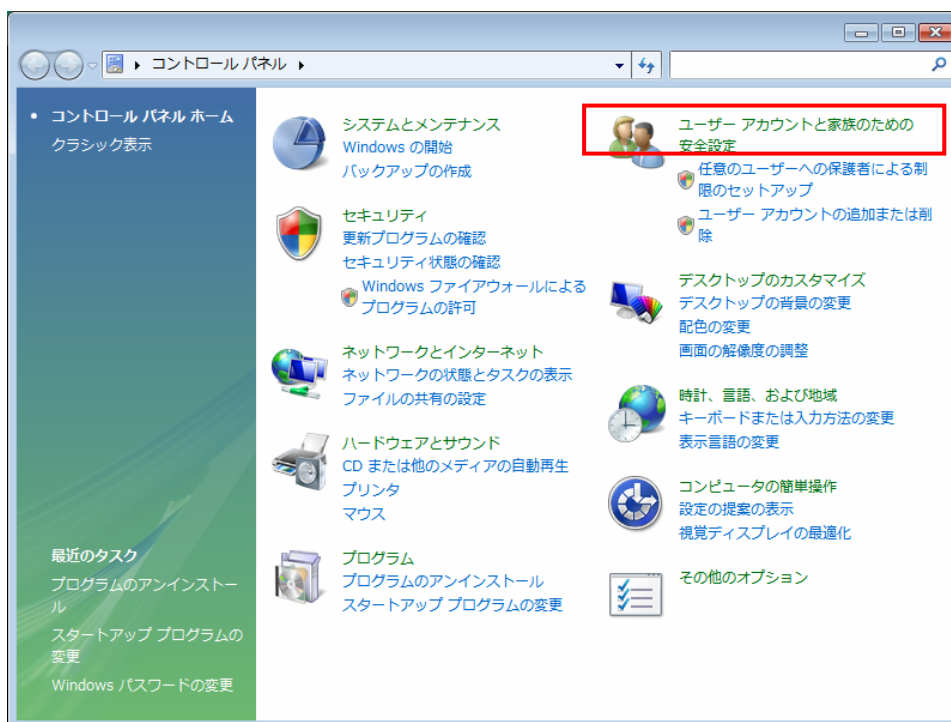
3. 2. 3 UAC を無効にしてからアンインストールする方法

UAC を無効に設定してからアンインストールしてください。

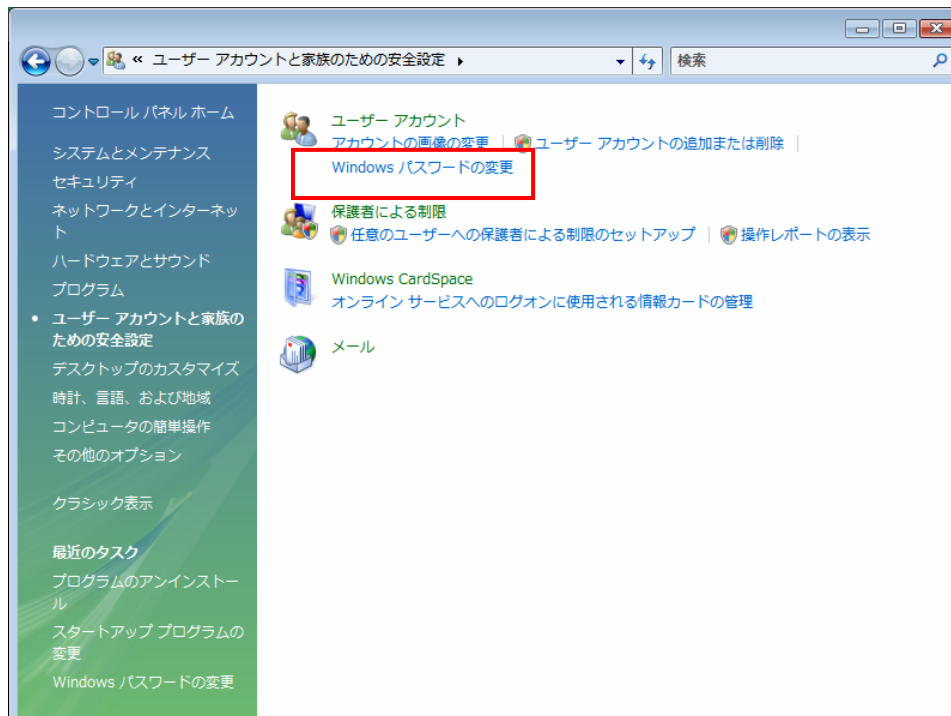
コントロールパネル → ユーザーアカウント → Windows パスワードの変更 →
ユーザーアカウント制御の有効化または無効化 → チェックを外す



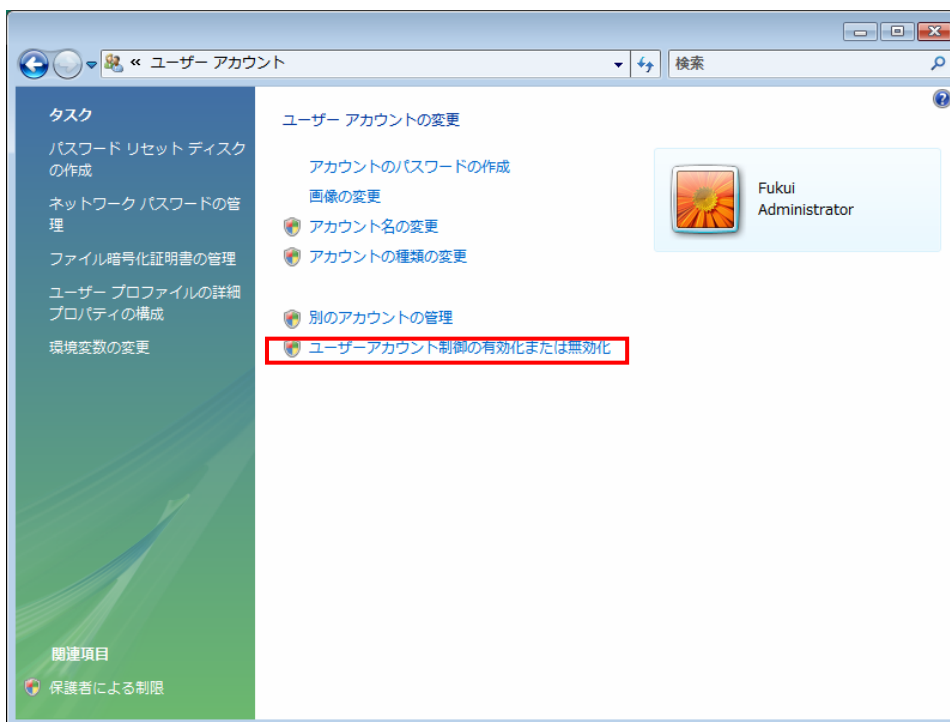
「スタート」から「コントロールパネル」を選択します。



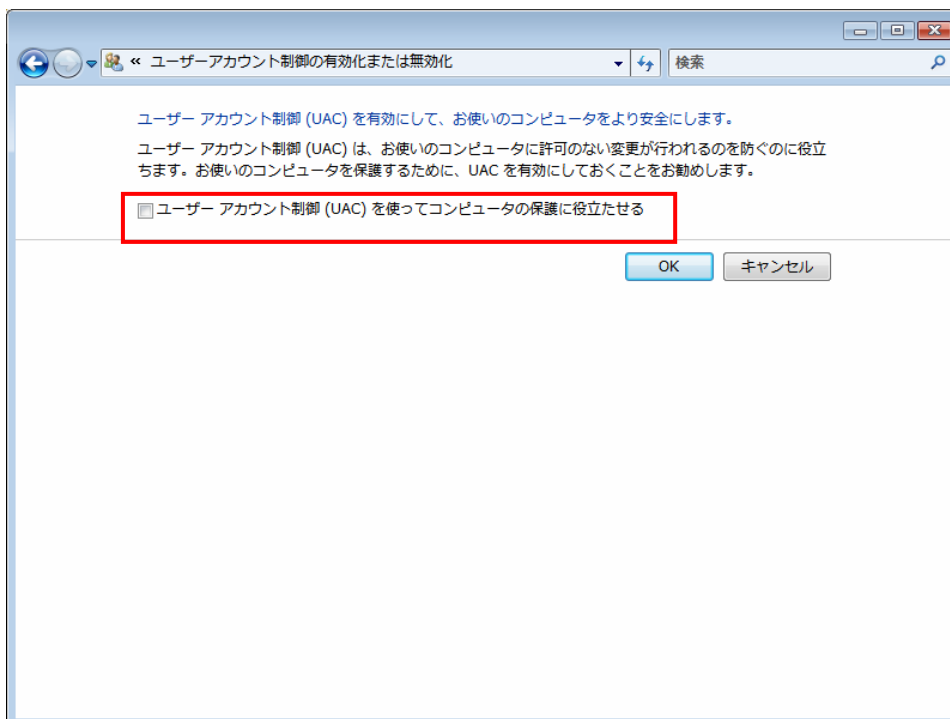
「ユーザーアカウントと家族のための安全設定」をクリックします。



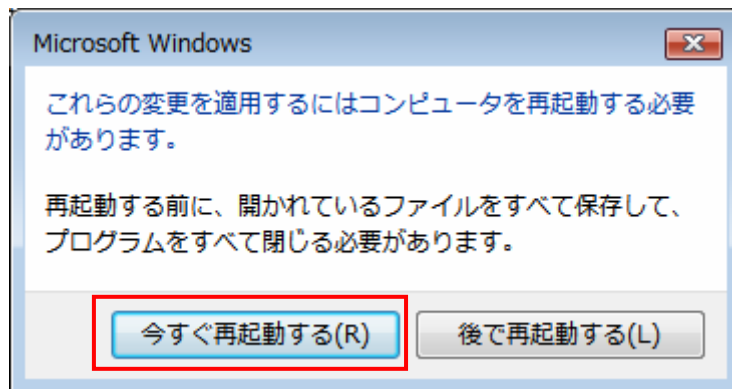
「Windows パスワードの変更」をクリックします。



「ユーザーアカウント制御の有効化または無効化」をクリックします。



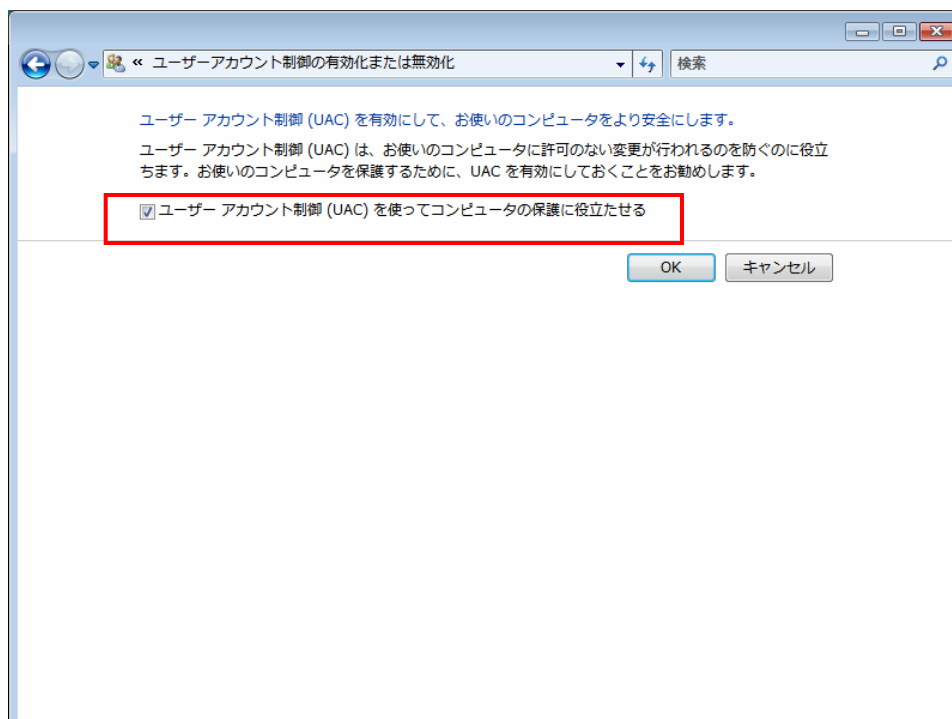
「ユーザーアカウント制御(UAC)を使ってコンピュータの保護に役立たせる」のチェックを外してから「OK」をクリックします。



再起動したら、「3.1.1 通常の方法」でアンインストールしてください。

アンインストール後に UAC を元に戻します。

UAC を無効にする手順を実行し、「ユーザーアカウント制御(UAC)を使ってコンピュータの保護に役立たせる」にチェックを入れてから再起動します。



3. 2. 4 定義ファイルの削除

Vista/7/8 の場合、定義ファイルはこれらの機能では削除できません。

定義ファイルを削除するには下記の「BW_SEO_Check&Report」ディレクトリを削除してください。

Windows 2000/XP

C:¥Program Files¥Blowell¥BW_SEO_Check&Report

Windows Vista/7/8

C:¥ユーザ名¥Documents¥Blowell¥BW_SEO_Check&Report

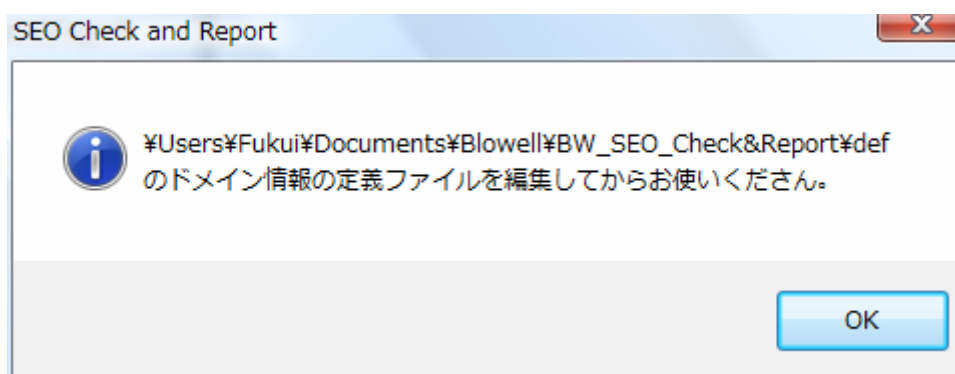
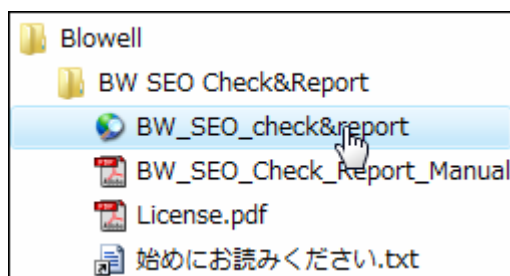
C:¥Program Files¥Blowell¥BW_SEO_Check&Report

本ユーティリティの再インストール/バージョンアップの場合に、以前の設定ファイルを残しておく場合は、上記のディレクトリを削除せずに残しておきます。

上記のディレクトリを削除しなければ、バージョンアップで再インストールした場合でも再インストール用の定義ファイルはインストールされず、前の定義ファイルが残ります。

4. 実行

デスクトップのアイコンをダブルクリックするか、スタートから「BW_SEO_check&report」を選択してクリックします。



最初の起動時に定義ファイルの所在が表示されて終了します。

定義ファイルの編集を行ってください。

再度実行すると、マイクロソフトの Internet Explorer(I E)に似た画面が表示され、定義ファイルの内容によって、自動的に検索サイトの検索を開始します。

4. 1 実行前の設定

実行前に次の設定・設定確認を行ってください。詳細は各項目の説明をご覧ください。

- ・ I E の設定
- ・ 定義ファイルの記述

4. 2 画面

4. 2. 1 禁止事項

画面は閲覧するだけにして、画面上のリンクなどをマウスでクリックしないでください。

本ユーティリティは画面を解読して処理していますので、画面をクリックして予定外の処理が発生すると、自動処理が正しく働きません。

4. 2. 2 画面構成

画面は下記で構成されています。



検索タイトル：検索サイト画面のタイトル。新規バージョンがリリースされている場合は

[New version x.x.x.x released. Your version is y.y.y.y]と表示する

検索URL：検索サイトのURL

検索状態：経過時間

検索中番号／検索サイト・検索キーの総数

検索中のページ

チェック定義ファイル(**CheckChar.txt**)の指定にヒットした数
検索サイト画面：検索中のサイトの画面

5. IEの設定

本ユーティリティはマイクロソフトの **Internet Explorer**(IE)を直接使用していませんが、IEの機能を使用しているためにIEの設定により動作・機能が影響を受けます。

本ユーティリティを稼働させて、次のページに進まない、本ユーティリティ以外の画面(別ウィンド)が表示されて次のページに進めないなどの場合は、IEの設定を確認してください。

IEはバージョンによりデフォルト値が同じ設定にはなっていないため、確認及び変更が必要になります。

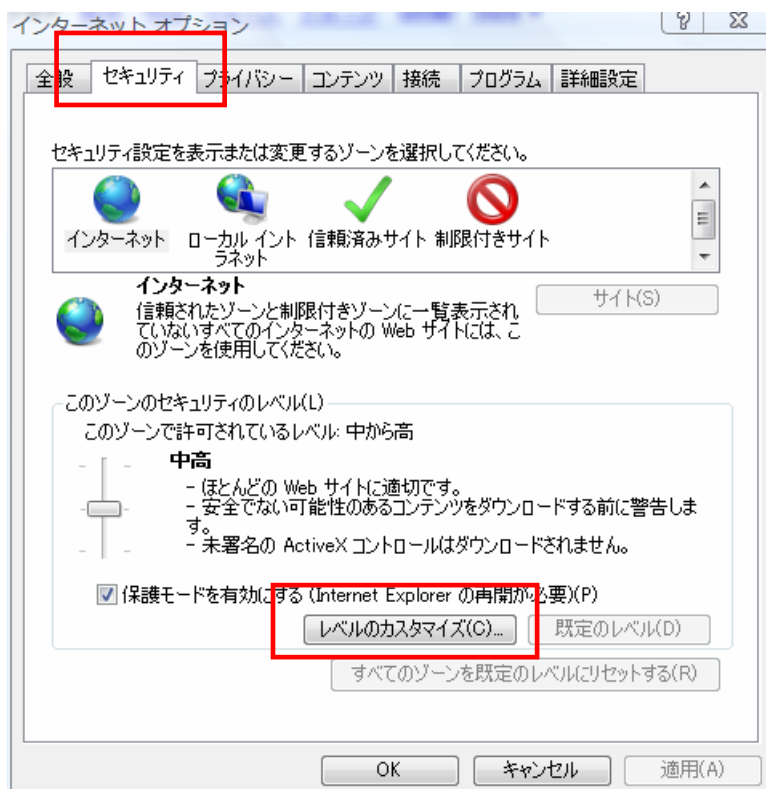
この確認及び変更は IE を起動して、「ツール」の「インターネットオプション」から行います。

5. 1 Frame

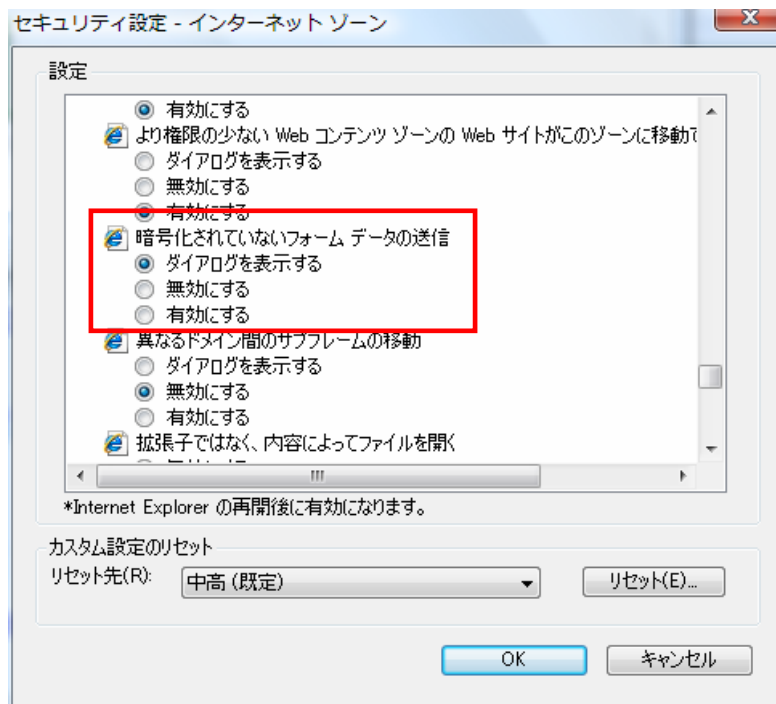
サイトによっては **Frame** が本ユーティリティの動作を妨げる場合があります。

以下の **Frame** の設定を行っていない場合は設定を行ってください。

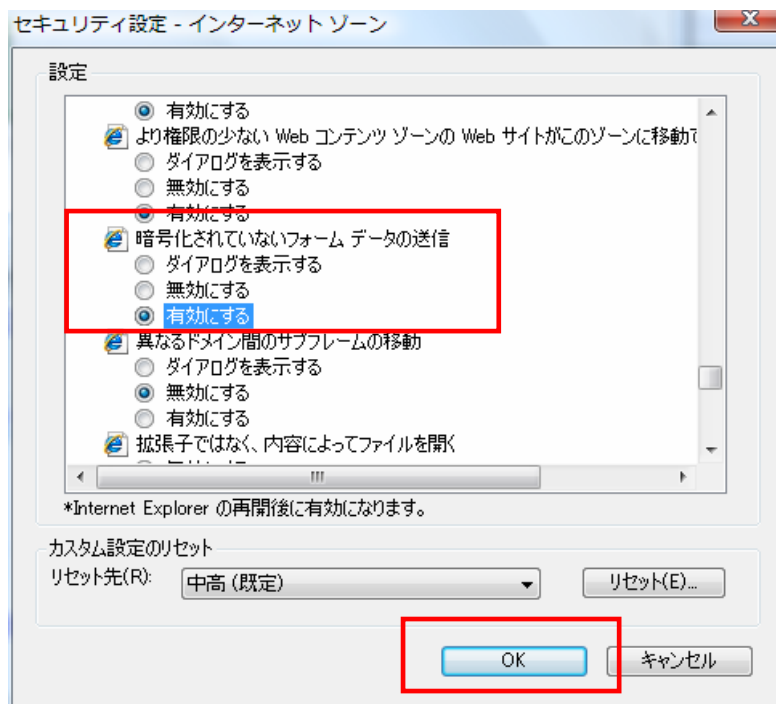
「セキュリティ」タグをクリックして「レベルのカスタマイズ」を選択します。



「暗号化されていないフォーム データの送信」の設定を確認します。



「有効にする」がチェックされていない場合は、チェックを入れ「OK」をクリックしてください。



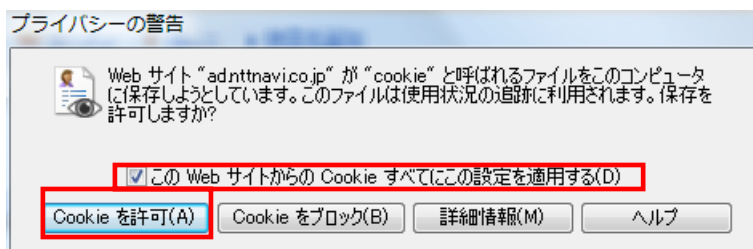
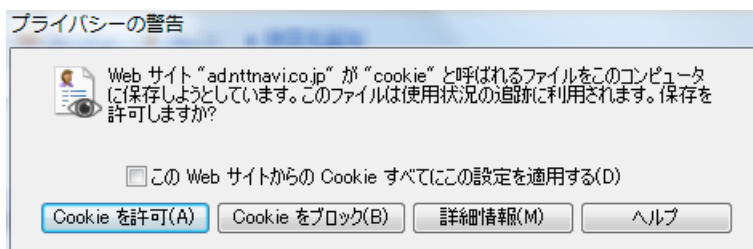
5. 2 Cookie

Cookie を使用しているサイトの場合、「プライバシーの警告」が表示される場合があります。この場合は設定を行わないと処理が止まったままとなります。

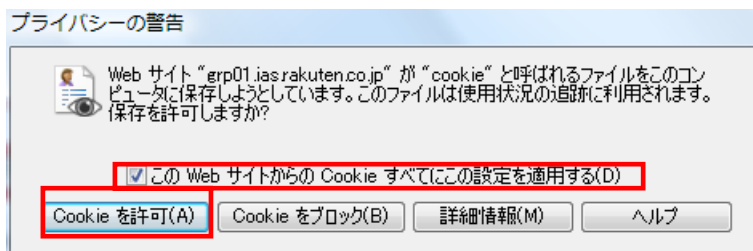
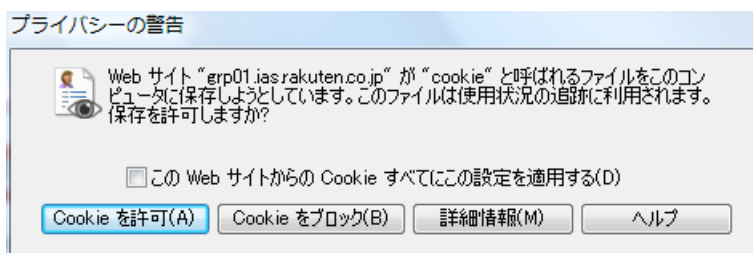
5. 2. 1 Cookie の対処方法 1

「プライバシーの警告」が表示された時に、「この Web サイトからの Cookie すべてにこの設定を適用する」にチェックを入れ、「Cookie を許可」をクリックすれば、以後、そのサイトからの表示はなくなります。

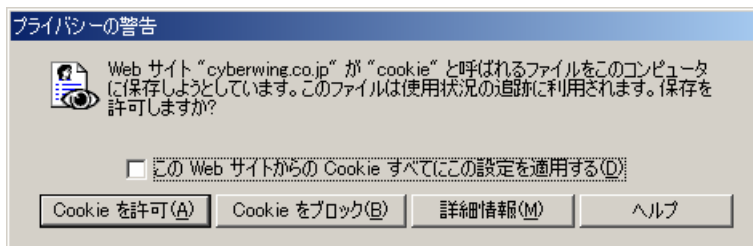
例：Nifty



例：Infoseek

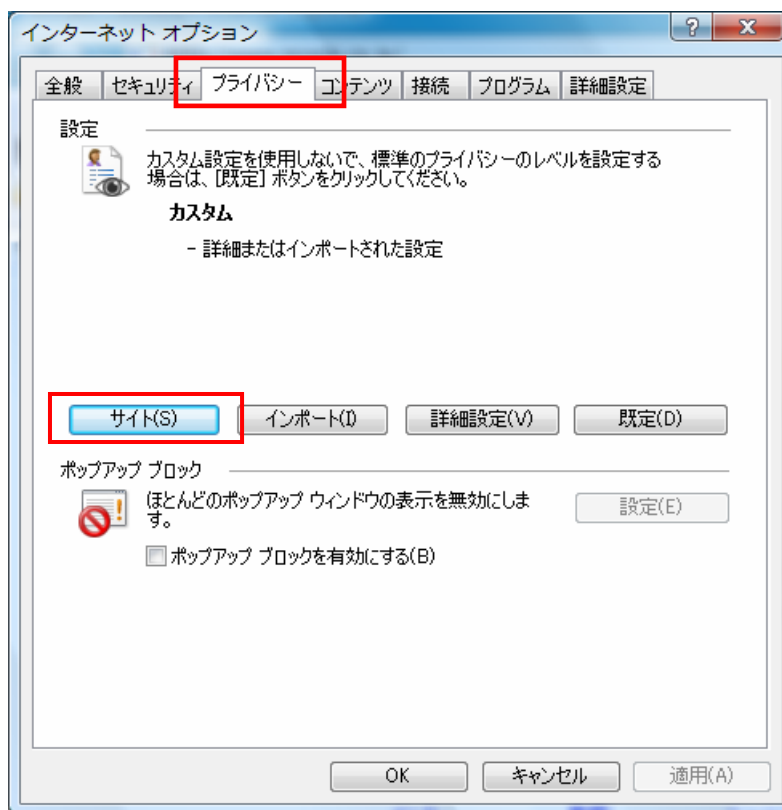


例：Biglobe

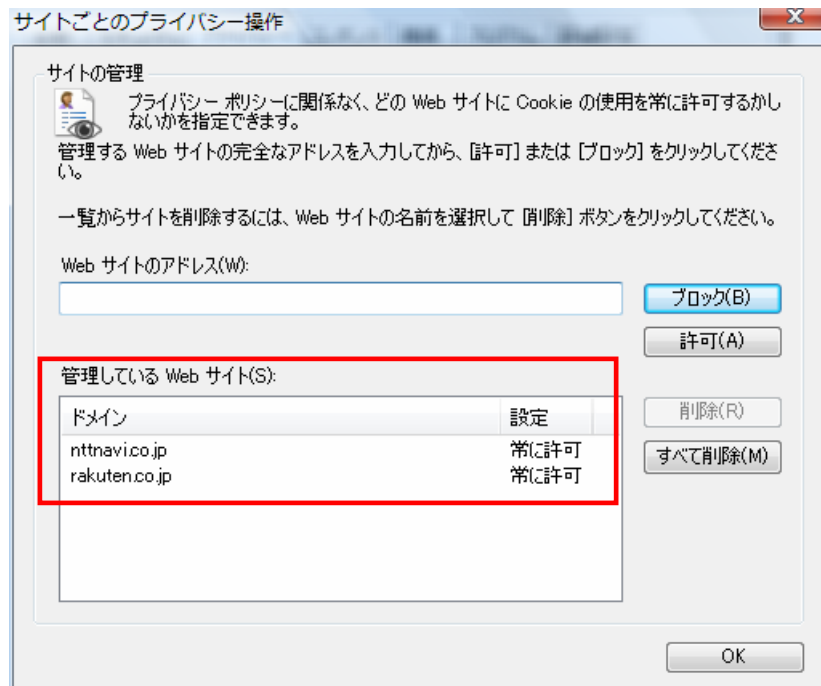


5. 2. 2 Cookie の設定を確認。

「インターネットオプション」の「プライバシー」タグをクリックし、「サイト」を選択します。



「管理している Web サイト」に許可したサイトが登録されていることを確認してください。

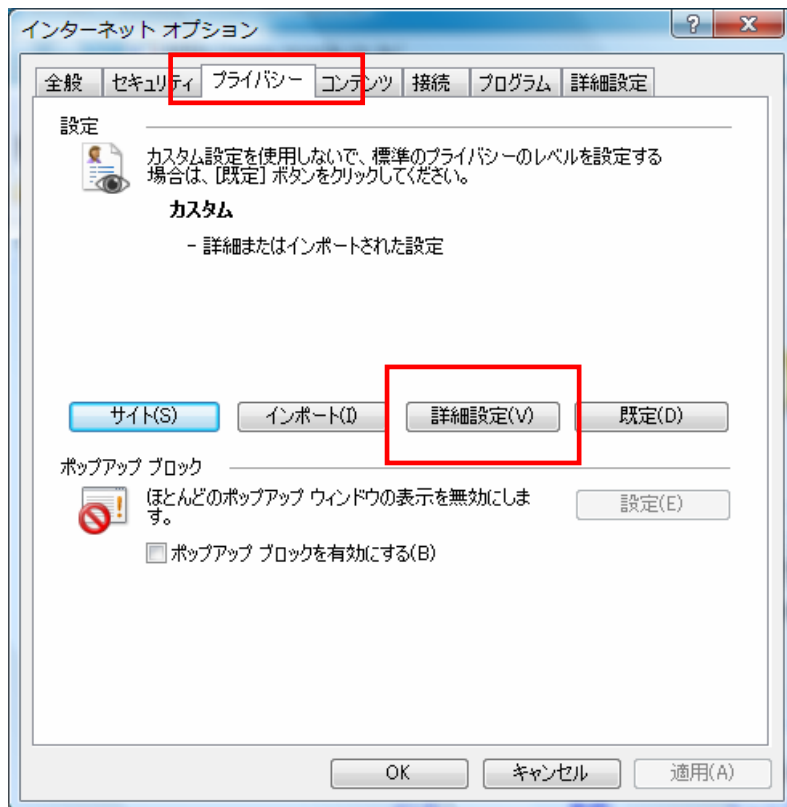


5. 2. 3 Cookie の対処方法 2

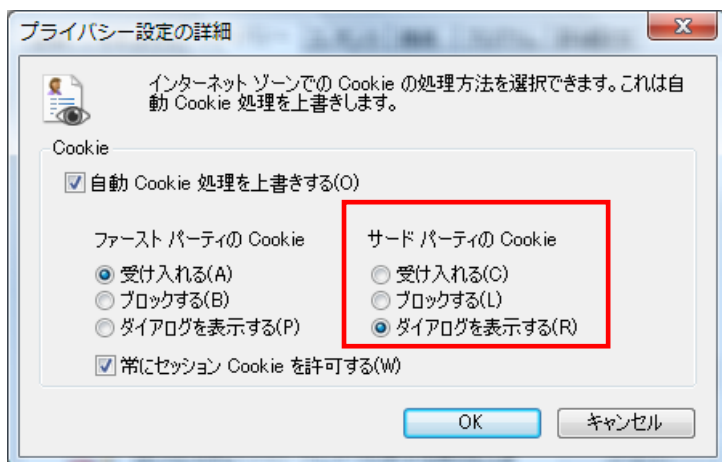
最初からサードパーティの Cookie を許可しておく方法もあります。

この方法はセキュリティと関係するので、サードパーティすべてに Cookie を許可したくない場合は「Cookie の対処方法 1」で設定を行ってください。

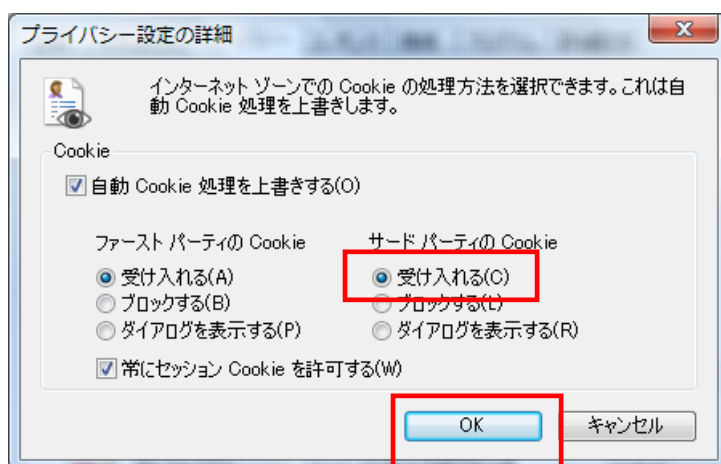
「インターネットオプション」の「プライバシー」タブをクリックして、「詳細設定」を選択します。



「サードパーティの Cookie」を確認します。



「サードパーティの Cookie」の「受け入れる」を選択し、「OK」をクリックします。



6. 定義ファイル

本ユーティリティの動作を決定する定義ファイルには次の四種類あり、この定義ファイルの記述を間違いなく行わないと正しく検索できません。

定義ファイルは下記に入っています。

Windows 2000/XP

C:¥Program Files¥Blowell¥BW_SEO_Check&Report¥Def

Windows Vista/7/8

C:¥ユーザ名¥Documents¥Blowell¥BW_SEO_Check&Report¥Def

```

--- BW_SEO_check&report.exe
--- [Def ]----- CheckChar.txt
                        DomeinInfomation.txt
                        SearchKey.txt
    
```

定義行の先頭にセミコロン「;」が記述されている場合、その行はコメントとみなします。

定義行の各項目はカンマ「,」で区切りますから、文字列にカンマを使用することはできません。

6. 1 定義ファイルの編集

定義ファイルの編集にはテキストエディタをご使用ください。

6. 2 検索サイト定義ファイル(DomeinInfomation.txt)

アクセスする検索サイトに関する定義ファイルです。

現在サポートしている検索サイトは次の12サイトです。

グーグル(Google <http://www.google.co.jp/>)

ヤフー(Yahoo <http://www.yahoo.co.jp/> or <http://search.yahoo.co.jp/>)

マイクロソフト(Bing <http://www.bing.com/> or <http://search.live.com/>)

ニフティ(Nifty <http://www.nifty.com/> or <http://www.nifty.com/search/> or <http://search.nifty.com/>)

グー(Goo <http://www.goo.ne.jp/> or <http://search.goo.ne.jp/>)

ビッグロブ(BIGLOBE <http://www.biglobe.ne.jp/> or <http://search.biglobe.ne.jp/>)

エキサイト(Excite <http://www.excite.co.jp/> or <http://search.excite.co.jp/>)

ソネット(So-net <http://www.so-net.ne.jp/> or <http://www.so-net.ne.jp/search/>)

オーシーエヌ(OCN <http://www.ocn.ne.jp/> or <http://www.ocn.ne.jp/websearch/?search/>)

オーディーエヌ(ODN <http://www.odn.ne.jp/>)

エーオーエル(AOL [http:// search.jp.aol.com/](http://search.jp.aol.com/) or <http://www.aol.jp/>)

インフォシーク(Infoseek <http://www.infoseek.co.jp/> or <http://search.www.infoseek.co.jp/>)

サイトによってはトップページからアクセスするより、検索専用のページからアクセスする方が確実且つパフォーマンスが良い場合があります。

2009年3月時点で(2008年10月頃から)、インフォシークにアクセスするとメモリーリークが発生し、条件によってはハングアップ状態になります。

Internet Explorer7以前の環境で発生するようです。Internet Explorer8の環境では発生しないようです。

Infoseekが修正しない限り根本的な解決ではありません(2009/4/7現在)

検索不要なサイトはその行の先頭にセミコロン「;」を書き込むか、その行を削除してお使いください。

定義項目：一行に次の項目を定義します。各項目はカンマで区切ります。

従って文字列としてカンマは使用できません。

例：<http://www.google.co.jp/>,100,100,/log/blowell/,log,0,0,15

検索サイトアドレス

変更不可

将来変更された場合にはそのアドレスに変更します。

最大検索ページ数

各サイトとも発見数は多くても閲覧できるページは100ページ以下のため、これ以上増やしても閲覧できません。100ページより少なくても良い場合書き直してください。

タイミング調節時間(msec)

検索サイトのパフォーマンス、接続回線速度、リンク先サイトのパフォーマンス、使用パソコンの処理速度などにより、検索のタイミングを調整する必要があります。デフォルトの100で問題が発生する場合は大きな数字にして調整してください。

Google、Goo及びBingはアクセス環境によりますが1000(1秒)以上にしないと正常にアクセスできない場合があります。

ログディレクトリ

検索結果等を格納するディレクトリを指定します。詳細は「ログ」の項を参照してください。

ログファイル拡張子

結果を格納するファイルの拡張子を指定します。

結果はカンマ区切りのファイルが作られるので、「csv」を指定した場合は Excel で結果ファイルを閲覧できます。

「log」や「txt」を指定した場合はテキストエディタで閲覧します。

詳細は「ログ」の項を参照してください。

シャットダウン

Windows XP/Vista/7/8 では本ユーティリティ終了後にシャットダウンすることができます。パワーオフ機能のあるマシンの場合は電源を切ります。

シャットダウンを途中で中止したい場合は、コマンドプロンプトで

XP/Vista/7/8 の場合 shutdown -a

2000 の場合 psshutdown -a

を実行して中止する。ただし、シャットダウンが働いて時間待ちをしている間でなければ中止できません。

Windows 2000 ではこの機能は働きません(後述参照)。

検索終了後、シャットダウンを実行するかどうか時間(単位秒)で指定します。

ただし、画面フリーズのように処理が次に進まない状態になったらシャットダウンできません。

シャットダウンしない場合は、指定しないか半角数字のゼロを指定します。

正の半角数字 1~600 を指定した場合は、途中で閉じるボタンをクリックして終了した場合、エラーが発生した場合はシャットダウンを行いません。正常に終了した場合はシャットダウンします。

負の半角数字 -1~-600 を指定した場合は「閉じるボタン」をクリックしてもエラーが発生しても(エラーの種類による)シャットダウンします。

複数指定してある場合は大きな数字が採用されますが、負の数がある場合は負の数が優先して採用されます。

画面上で「S」キーを押してシャットダウンの設定をすることもできます。この場合は検索サイト定義ファイルでの設定は無効になります。また、「S」キーで設定した場合は-1の値を与えますので、本ユーティリティ終了後すぐにシャットダウンします。

Windows 2000 でこの機能を実行したい場合は、シャットダウンのプログラムを入手してください。下記より PsTools を入手することができます。

[http://technet.microsoft.com/ja-jp/sysinternals/bb897541\(en-us\).aspx](http://technet.microsoft.com/ja-jp/sysinternals/bb897541(en-us).aspx)

PsTools.zip を解凍して、この中に含まれる psshutdown.exe をシステムディレクトリ(WINNT)の system32 に入れておけばシャットダウンできます。ただし、パワーオフ機能のないマシンでは電源を切ることはできません。

スクリプトの無効化 (**2011/06/08 現在、この機能は働きません**)

0 有効

1 無効

スクリプトの無効化の指定を行いません。

Google ではスクリプトを無効化しないと極端に遅くなる場合があります。

他のサイトは無効化しなくても極端に遅くなることはありませんが、無効化しておく方がパフォーマンスは上がります。

ただし、無効化／有効化によってスクリプトを使っている画面表示が変わります。画面表示が変わっても検索結果に影響はありません。

Google/Goo/Infoseek アクセス制限解除

Google と Goo 及び Infoseek のみの機能です。アクセス制限で入力を求める画面が表示された場合に、入力するか何もしないで検索を終了するかを決めます。

0 何もせずに終了

10～60 正数 1 以上の数字だが、最低を 10 (秒)、最大を 60 (秒) とします。

メッセージボックスを表示して一端停止させ、「はい」をクリックした場合は指定した時間だけ待って処理を進めます。この指定時間内に表示された文字 (数字) を入力して「送信」ボタンをクリックすればアクセス制限解除ができます。

「いいえ」をクリックした場合、指定が 0 (数字のゼロ) の場合はアクセス制限を解除せずに検索を終了します。

「はい」も「いいえ」もクリックしなかった場合は、60 秒後にメッセージボックスが消え、アクセス制限を解除せずに検索を終了します。

6. 3 検索キー定義ファイル(SearchKey.txt)

検索したい検索キーを設定します。

定義数が多くなると全体の検索処理時間が長く掛かります。

検索キーの例：

計測 制御

ソフトウェア開発 ソフト開発 アプリケーション開発 システム開発

居宅介護サービス計画書

6. 4 チェック定義ファイル(CheckChar.txt)

検索により表示されたタイトルから、チェック文字列とリンク先URLが一致した場合に、そのリンクを(自動的に)クリックするための情報を定義します。

クリックした場合に検索結果ファイルに結果が書き出されます。

このチェック定義ファイルの定義が、本ユーティリティを使用する上で最も重要な定義となります。

この定義はチェック文字列とリンク先URLをカンマで区切って一行で定義します。
従って文字列としてカンマは使用できません。

例：

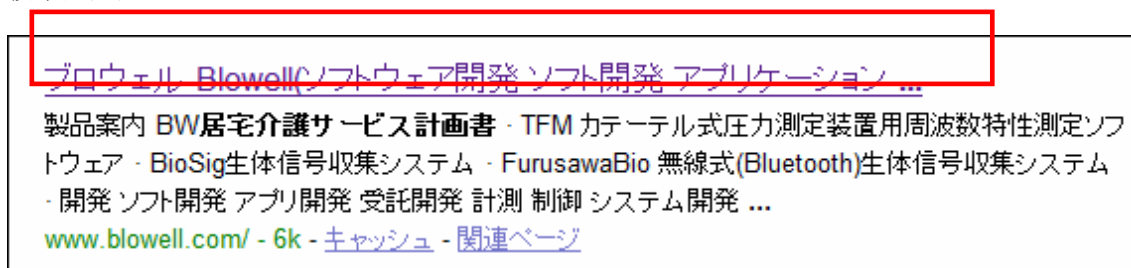
ブロウエル **Blowell**, blowell.com

表示タイトル内の、一意に決定できるチェック文字列

リンク先URLあるいは一意に決定できるその一部

弊社は「www.blowell.com」であるが「blowell.com」で一意に決まるため一部で十分です。

検索画面例：



上記赤枠のリンクをクリックするかどうかを決めるチェック文字列とリンク先URLを記述します。

上記の例では、チェック文字列は「ブロウエル **Blowell**」の様に、他のサイトと間違わない範囲で、タイトル部の文字列を指定します。

「ブロウエル」だけの場合は、音楽家のブロウエルや他のメーカーがヒットする場合もあるので、弊社と決定できる範囲で指定しています。

指定できるのは上記赤枠の範囲の文字列であり、ホームページの「Title」で指定してある文字列の最初の20～30文字です。

チェック文字列の指定例：

ブロウエル **Blowell**

(有)ブロウエル

BW 居宅介護サービス計画書

ブロウエル

ブラウザ画面の赤枠部分にカーソルを合わせるとリンク先URLが表示されますが、チェックしたいURLが一意に決まる範囲で指定します。

長すぎるとチェックできない場合もあるので、一意に決まる範囲で短い方が良い場合が多いで

す。

しかし、URL 全てを指定しないと目的外のタイトルをクリックしてしまう場合もあります。

たとえば

Yahoo!電話帳 - 埼玉県 - 生活、経済、文化 - 法律、コンサルティング,
yahoo.co.jp/a111/g117/g20175/g31803000/?r=28

この例では、URL の最後の「28」まで指定しないと正しくヒットせず、他のリンクをヒットしてしまいます。

URL の指定例 :

blowell.com
vector.co.jp
211.13.211.3
doko.jp
yahoo.co.jp
hitachi.co.jp
biglobe-tel.goo
mapion.co.jp
google.co.jp
kaisha-park.com

最初はあるあなたのホームページに記述されているタイトルの一部と URL の一行で試してみるのも一つの方法です。

各サイトの電話帳や地図(phonebook.yahoo.co.jp/biglobe-tel.goo.ne.jp/doko.jp/maps.google.co.jp/mapion.hitachi.co.jp/mapion.co.jp など)に登録されている場合は、そのタイトルと URL も定義しておくといいでしょう。

6. 5 ノンクリック定義ファイル(NoneClick.txt)

セキュリティ上安全でないサイト、良くサーバーがダウンしているサイト、クリックしても表示に時間がかかるサイトなど、何らかの理由でクリックしたくないサイトを定義します。

結果ファイルには書き出されませんが、クリックしません。

リンク先 URL が一意に決定できるように指定します。

URL の指定例 :

brothersoft.com
brothersoft.jp

7. ログ

検索結果、エラー、指定外サイトは「DomeinInfomation.txt」で指定したディレクトリに書き込まれます。

「DomeinInfomation.txt」で指定したディレクトリが存在しない場合は自動的に作成します。

Windows Vista/7/8 の場合は、アクセス制限のある「Windows や Program Files」などを指定してはいけません。

7. 1 ログディレクトリの書式

ログディレクトリは「DomeinInfomation.txt」で指定します。

記述例：

C:/SEOlog/ ドライブCのルートディレクトリの log ディレクトリ

D:/SEOlog/ ドライブDのルートディレクトリの log ディレクトリ

/SEOlog/ 実行ファイルのあるドライブのルートディレクトリの log ディレクトリ

SEOlog/ 実行ファイルのあるディレクトリと同じディレクトリの log ディレクトリ

Windows Vista/7/8 では指定しないでください。

./SEOlog 実行ファイルのあるディレクトリと同じディレクトリの log ディレクトリ

Windows Vista/7/8 では指定しないでください。

7. 2 検索結果ファイル名

検索結果は二種類作製されます。

個別ログ

「検索サイトのURL + 検索キー」別に作られる結果ファイルです。

下記のファイル名でログディレクトリに作成されます。

この検索結果は追加書き込みです。

検索サイトのURL + 検索キー + “.” + DomeinInfomation.txt で指定した拡張子

例：www.google.co.jp_居宅介護サービス計画書.log

ファイル名として不適切な文字は変換しています。

グーグル(Google)

<http://www.google.co.jp/> www.google.co.jp_[検索キー].[拡張子]

ヤフー(Yahoo)

<http://www.yahoo.co.jp/> www.yahoo.co.jp_[検索キー].[拡張子]

<http://search.yahoo.co.jp/> search.yahoo.co.jp_[検索キー].[拡張子]

マイクロソフト(Bing)

<http://search.live.com/> search.live.com_[検索キー].[拡張子]

<http://www.bing.com/> www.bing.com_[検索キー].[拡張子]

ニフティ(Nifty)

<http://www.nifty.com/> www.nifty.com_[検索キー].[拡張子]
<http://www.nifty.com/search/> www.nifty.com_search_[検索キー].[拡張子]
<http://search.nifty.com/> search.nifty.com_[検索キー].[拡張子]

グー(Goo)

<http://www.goo.ne.jp/> www.goo.ne.jp_[検索キー].[拡張子]
<http://search.goo.ne.jp/> search.goo.ne.jp_[検索キー].[拡張子]

ビッグロブ(BIGLOBE)

<http://www.biglobe.ne.jp/> www.biglobe.ne.jp_[検索キー].[拡張子]
<http://search.biglobe.ne.jp/> search.biglobe.ne.jp_[検索キー].[拡張子]

エキサイト(Excite)

<http://www.excite.co.jp/> www.excite.co.jp_[検索キー].[拡張子]
<http://search.excite.co.jp/> search.excite.co.jp_[検索キー].log

ソネット(So-net)

<http://www.so-net.ne.jp/> www.so-net.ne.jp_[検索キー].[拡張子]
<http://www.so-net.ne.jp/search/> www.so-net.ne.jp_search_[検索キー].[拡張子]

オーシーエヌ(OCN)

<http://www.ocn.ne.jp/> www.ocn.ne.jp_[検索キー].[拡張子]
<http://www.ocn.ne.jp/websearch/?search/>
 www.ocn.ne.jp_websearch_search_[検索キー].[拡張子]

オーディーエヌ(ODN)

<http://www.odn.ne.jp/> www.odn.ne.jp_[検索キー].[拡張子]

エーオーエル(AOL)

<http://search.jp.aol.com/> search.jp.aol.com_[検索キー].[拡張子]
<http://www.aol.jp/> www.aol.jp_[検索キー].[拡張子]

インフォシーク(Infoseek)

<http://www.infoseek.co.jp/> www.infoseek.co.jp_[検索キー].[拡張子]
<http://search.www.infoseek.co.jp/> search.www.infoseek.co.jp_[検索キー].[拡張子]

今回結果ログ

本ユーティリティ起動に一つ作られるファイルで、その時の全結果が書き込まれています。下記のファイル名で「DomainInformation.txt」の最初に指定したログディレクトリに作成されます。

“Todays “ + 年月日 + 時分秒 + “.log”

例 : Todays 20080915 181010.log

ファイル名として不適切な文字は変換しています。

7. 3 検索結果

検索結果ファイルには一回のアクセスの開始から終了までの情報が書き込まれます。
このファイルは追記型になっているので、アクセスの度に空行を挟んで追加記録されます。
記述内容はカンマで区切られています。

例：

2008/05/10 14:51:44,http://www.google.co.jp/,居宅介護サービス計画書,検索開始
2008/05/10 14:51:48,1,21,http://www.vector.co.jp/soft/winnt/business/se370441.html?y
2008/05/10 14:51:50,1,37,http://www.blowell.com/
2008/05/10 14:51:55,4,32,http://www.blowell.com/bw_kaigo.html
2008/05/10 14:54:09,91,正常終了

1行目

日時
検索サイト
検索キー

2行目以降

日時
ページ
項目番号

検索画面に表示される検索結果の番号

以下のサイトは検索結果の番号(検索結果の何番目)です。

ODN
Excite
Yahoo
Goo
Google
Biglobe
AOL

以下のサイトは検索結果の番号ではありません。

一画面に表示されている検索結果以外のリンクも含んだ番号です。

Bing
Infoseek
OCN
So-net

Nifty

一画面に表示されている検索結果以外のリンクも含んだ番号です。

リンク先URL

CheckChar.txt で一部を指定したリンク先のURLです。

最終行

日時

ページ

終了状態

7. 3. 1 結果例1(ダブってチェックされる場合)

2008/05/02 0:33:41,http://search.live.com/,居宅介護サービス計画書,検索開始
2008/05/02 0:33:48,1,26,http://www.vector.co.jp/soft/winnt/business/se370441.html
2008/05/02 0:33:53,2,33,http://www.blowell.com/
2008/05/02 0:33:56,3,15,http://www.blowell.com/
2008/05/02 0:33:58,3,16,http://www.blowell.com/
2008/05/02 0:34:01,4,16,http://www.vector.co.jp/soft/cmt/winnt/business/se370441.html
2008/05/02 0:34:07,5,24,http://www.vector.co.jp/soft/dl/winnt/business/se370441.html
2008/05/02 0:34:10,5,28,http://comment.vector.co.jp/comment.php/370441#edit
2008/05/02 0:36:24,101,正常終了

同じページで項目番号が1～2違ってチェックされている場合があります。

これは、最初のリンクを自動的にクリックしてそのサイトを表示したら「戻る」ボタンと同じ機能で、リンク先から検索サイトに戻りますが、検索サイトあるいはリンク先サイトの処理が遅い場合、あるいは戻った時の検索サイトの内容がリンク移動の前とおなじページにもかかわらず、内容が違っている場合に発生します。

同じ検索サイトあるいはリンク先サイトで発生する場合がありますが、発生しない場合もあります。

7. 3. 2 結果例2(結果が異なる場合1)

2008/05/03 14:32:46,http://search.live.com/,計測 制御,検索開始
2008/05/03 14:35:14,101,正常終了

2008/05/04 17:41:43,http://search.live.com/,計測 制御,検索開始
2008/05/04 17:46:12,94,20,http://www.blowell.com/
2008/05/04 17:46:38,101,正常終了

2008/05/10 15:15:25,http://search.live.com/,計測 制御,検索開始

2008/05/10 15:18:10,101,正常終了

2008/05/11 15:12:33,http://search.live.com/,計測 制御,検索開始

2008/05/11 15:13:48,50,34,http://www.blowell.com/activeitem.html

2008/05/11 15:14:34,81,28,http://www.blowell.com/index.html

2008/05/11 15:15:05,101,正常終了

2008/05/12 7:58:57,http://search.live.com/,計測 制御,検索開始

2008/05/12 8:01:50,101,正常終了

おなじサイト、検索キーでもアクセスした時によって結果が大きく異なる場合があります。

この例では、ある日突然にヒットしたり、検索されなかったり、結果のリンク先が以前と違っている場合です。

7. 3. 3 結果例3(結果が異なる場合2)

2008/05/15 10:56:25,http://www.goo.ne.jp/,居宅介護サービス計画書,検索開始

2008/05/15 10:56:33,1,70,http://www.blowell.com/

2008/05/15 10:56:41,3,45,http://211.13.211.3/soft/winnt/business/se370441.html

2008/05/15 10:56:49,3,50,http://www.blowell.com/bw_kaigo.html

2008/05/15 10:59:03,61,正常終了

2008/05/15 19:54:09,http://www.goo.ne.jp/,居宅介護サービス計画書,検索開始

2008/05/15 19:54:18,1,49,http://www.vector.co.jp/soft/winnt/business/se370441.html?y

2008/05/15 19:54:22,1,70,http://www.blowell.com/

2008/05/15 19:54:27,2,87,http://www.blowell.com/bw_kaigo.html

2008/05/15 19:56:33,62,正常終了

同じ日にアクセスしても時間によって結果が異なる場合です。

7. 3. 4 結果例4(アクセス禁止)

2008/05/09 22:47:33,http://www.google.co.jp/,居宅介護サービス計画書,検索開始

2008/05/09 22:47:40,1,アクセス禁止により終了

検索開始時に「アクセス禁止」状態になっていた場合です。

2008/05/15 19:49:15,http://www.yahoo.co.jp/,居宅介護サービス計画書,検索開始
2008/05/15 19:49:21,1,23,http://wrs.search.yahoo.co.jp/S=2114736003/K=居宅介護サービス計画書
/v=2/SID=w/TID=jpc002_jpc002/l=WS1/R=2/VCA=1/wdm=0/IPC=jp/ln=ja/H=0/;_ylt=A8vY4R4vFSxI
OWkBzt2DTwx.;_ylu=X3oDMTFjaDQybGNiBGNvbG8DdwRsA1dTMQRwb3MDMgRzZWMDc3IEdnRpZAN
qcGMwMDJfanBjMDAy/SIG=11oda3s19/EXP=1210934959/*-http://www.blowell.com/bw_kaigo.html
2008/05/15 19:49:44,14,38,http://wrs.search.yahoo.co.jp/S=2114736003/K=居宅介護サービス計画
書
/v=2/SID=w/TID=jpc002_jpc002/l=WS1/R=140/VCA=1/wdm=0/IPC=jp/ln=ja/H=0/;_ylt=A8vY4SBGFS
xITkMBAHaDTwx.;_ylu=X3oDMTFIN2djdTBiBGNvbG8DdwRsA1dTMQRwb3MDMTQwBHNIYwNzcgR2dG
lkA2pwYzAwMI9qcGMwMDI-/SIG=12ahgaepm/EXP=1210934982/*-http://www.blowell.com/inquiry.c
gi?mode=fs&contm=kaigo
2008/05/15 19:51:03,53,アクセス禁止により終了

検索途中で「アクセス禁止」状態になった場合です。

7. 3. 5 結果例5(検索サイトの表示が変更になった場合)

2008/05/14 10:27:36,http://www.yahoo.co.jp/,居宅介護サービス計画書,検索開始
2008/05/14 10:27:42,1,22,http://wrs.search.yahoo.co.jp/S=2114736003/K=居宅介護サービス計画書
/v=2/SID=w/l=WS1/R=2/VCA=1/wdm=0/IPC=jp/ln=ja/H=0/;_ylt=A8vY4RsMQCpIXQsAQmqDTwx.;_yl
u=X3oDMTB2ZjQ4dDExBGNvbG8DdwRsA1dTMQRwb3MDMgRzZWMDc3IEdnRpZAM-/SIG=11o1qqfoc
/EXP=1210814860/*-http://www.blowell.com/bw_kaigo.html
2008/05/14 10:28:04,14,33,http://wrs.search.yahoo.co.jp/S=2114736003/K=居宅介護サービス計画
書
/v=2/SID=w/l=WS1/R=138/VCA=1/wdm=0/IPC=jp/ln=ja/H=0/;_ylt=A8vY4SwjQCpI09AAe3aDTwx.;_yl
u=X3oDMTExdGkxY2FhBGNvbG8DdwRsA1dTMQRwb3MDMTM4BHNIYwNzcgR2dGikAw--/SIG=12avk
sn24/EXP=1210814883/*-http://www.blowell.com/inquiry.cgi?mode=fs&contm=kaigo
2008/05/14 10:30:16,100,正常終了

2008/05/14 22:53:30,http://www.yahoo.co.jp/,居宅介護サービス計画書,検索開始
2008/05/14 22:53:36,1,22,http://wrs.search.yahoo.co.jp/S=2114736003/K=居宅介護サービス計画書
/v=2/SID=w/TID=jpc002_jpc002/l=WS1/R=2/VCA=1/wdm=0/IPC=jp/ln=ja/H=0/;_ylt=A8vY8mze7ipI3
U4BH5mDTwx.;_ylu=X3oDMTFjaDQybGNiBGNvbG8DdwRsA1dTMQRwb3MDMgRzZWMDc3IEdnRpZAN
qcGMwMDJfanBjMDAy/SIG=11of3u7po/EXP=1210859614/*-http://www.blowell.com/bw_kaigo.html
2008/05/14 22:54:03,14,37,http://wrs.search.yahoo.co.jp/S=2114736003/K=居宅介護サービス計画

書

/v=2/SID=w/TID=jpc002_jpc002/l=WS1/R=140/VCA=1/wdm=0/IPC=jp/ln=ja/H=0/;_ylt=A8vY8wP57ip
IACoAo_qDTwx.;_ylu=X3oDMTFIN2djdTBIBGNvbG8DdwRsA1dTMQRwb3MDMTQwBHNIYwNzcgR2dGik
A2pwYzAwMI9qcGMwMDI-/SIG=12auj5k40/EXP=1210859641/*-http://www.blowell.com/inquiry.cgi?
mode=fs&contm=kaigo
2008/05/14 22:56:53,100,正常終了

検索サイトに変更がありURLが変更になったと思われる場合です。

7. 3. 6 結果例6(アクセスに失敗して、再度アクセスした場合)

2008/05/22 9:02:24,http://www.ocn.ne.jp/,行政書士 比企郡,検索開始
2008/05/22 9:02:34,0,URL をチェックしてください。(DomainInformation.txt) :
http://www.ocn.ne.jp/(http://www.ocn.ne.jp/) : 行政書士 比企郡

2008/05/22 9:02:52,1,68,http://www.fukui-office.com/event.html
2008/05/22 9:02:56,2,59,http://phonebook.yahoo.co.jp/a111/g117/g20175/g31803000/?r=10
2008/05/22 9:03:04,5,67,http://phonebook.yahoo.co.jp/a111/g117/g20175/g31803000/?r=28
2008/05/22 9:03:07,6,31,http://www.doko.jp/search/shop/sc1812190
2008/05/22
9:03:23,12,59,http://townpage.goo.ne.jp/SearchKihon.php?maxgyocode=c15&maxgyoname=????????&g
yonext=1&keyword=&prefcode=11&prefname=????&citycode=348&cityname=????????&kanaindex=28&k
anaindexname=??&mapscale=9
2008/05/22 9:04:34,52,正常終了

一度アクセスに失敗して、再アクセスに成功した場合です。

7. 4 エラーファイル

エラーが発生した場合は、ログディレクトリの下記のファイルに記述されます。

Error.log

内部処理のメッセージがでますが、通常は無視しても構いません(プログラマーでないと判らないメッセージです)

このファイルが作られた場合は、弊社のホームページの「お問い合わせ」を使用して、「内容」の欄にコピー&ペーストして送っていただければ幸いです。

7. 5 指定外サイト情報

「CheckChar.txt」で指定したチェック文字列にヒットしたが、リンク先URLが指定したUR

Lでなかった場合は、ログディレクトリに「Unknown.log」が作られ、このファイルに指定されていないURLが記述されます。

「CheckChar.txt」に同じチェック文字列が複数ある場合は、その数分、重複して書き出されます。

このファイルを見て、必要であれば「CheckChar.txt」にチェック文字列とリンク先URLを追加することにより、次回から検索結果ファイルに反映されます。

次の例では

チェック文字列：ふくい行政書士事務所

URL：mapion.co.jp

を「CheckChar.txt」に追加すれば、次回から検索結果ファイルに反映されます。

記述内容はカンマあるいはコロンの区切られています。

例：

2008/05/12 6:46:40,12,17, [http://www.mapion.co.jp/phonebook/0492963326-001/ : ふくい行政書士事務所 : マピオン電話帳 : http://www.google.co.jp/ : 行政書士 鳩山町 : ふくい行政書士事務所]

一行の項目

日時

ページ

項目番号

リンク先URL

タイトル文字列

検索サイト

検索キー

チェック文字列

8. 画面フリーズ

極まれに画面がフリーズして処理が進まない場合がありますが、現行バージョンでは改修してあります。

かなり長い時間(1~2分)画面が止まっている場合がありますが、待っていれば次の画面に進みます。

それでも画面フリーズが発生した場合はマウスのカーソルを画面上に置いて「B」か「F」キーを押してみてください。

効果がある場合もありますが、大抵は効果がないようです。

この処理でも画面がフリーズしたままの場合は再検索するか終了処理を行ってください。

8. 1 「B」キー

リンク先画面の場合は「B」キーを押してください。

前画面 (GoBack) に戻ります。

8. 2 「F」キー

検索画面の場合は「F」キーを押してください。

画面のリフレッシュを行います。

8. 3 再検索

画面上の検索サイトの「検索」ボタンをクリックしてください。

再検索のため、その時の検索サイト及び検索キーのログの内容は正しくなくなりますが、画面移動は再開すると思います。

8. 4 終了

右上のバツ印（「閉じる」ボタン）を押して本ユーティリティを終了してください。

その時の検索サイト及び検索キーのログの内容は正しくなくなり、以後の検索は行われません。

9. アクセス不可

アクセスが集中した場合、検索サイトの処理が追い付かない場合(?)に、アクセス禁止状態になったり検索結果が制限される場合があります。

また、何らかの原因で検索サイトに接続できない場合、接続が切断された場合には、“このプログラムではこの Web ページを表示できません”のメッセージが表示されます。短時間の切断対策は行っていますから、このメッセージが表示される場合は、検索サイトが休止しているかダウンしている場合とお考えください。

9. 1 Google

集中的に同一場所からアクセスするとウイルスやスパイウェアからの攻撃とみなされてアクセスを拒否されます。

この状態になると下記の画面が表示され、検索できなくなります。

本ユーティリティではこの状態になったらアクセス不可として扱い、検索を行いません。

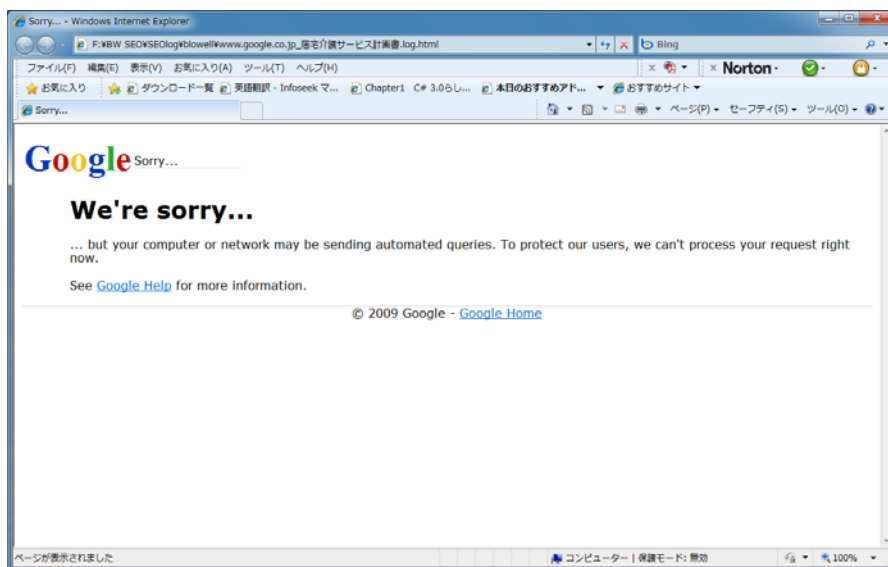
一端この状態になると、同一場所(同一 I P アドレス)からの検索は数時間の間できなくなります。

家庭からプロバイダ経由でアクセスしている場合は、モデムの電源を切り、時間を置いて電源を入れなおすと I P アドレスが変わりアクセスできるようになる場合があります。

クッキーを消去するとアクセスできるようになる場合があります。

Internet Explorer(I E)の「ツール」->「インターネットオプション」->「閲覧の履歴->削除」->「Cookie の削除」で削除してみてください。





9. 2 Yahoo

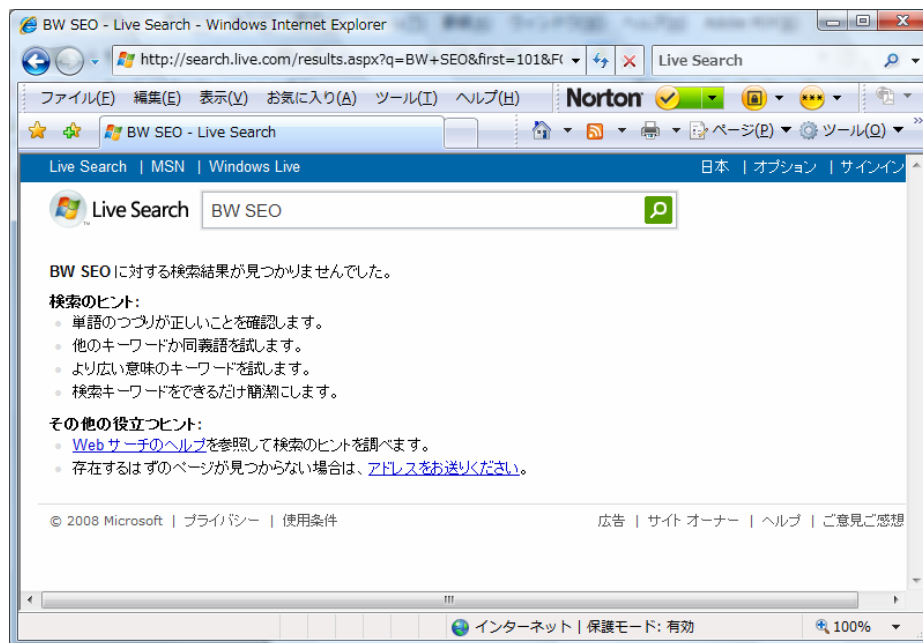
アクセスが集中すると下記の画面が表示され、次ページに移行しません。

本ユーティリティではこの状態になったらアクセス不可として扱い、検索を行いません。



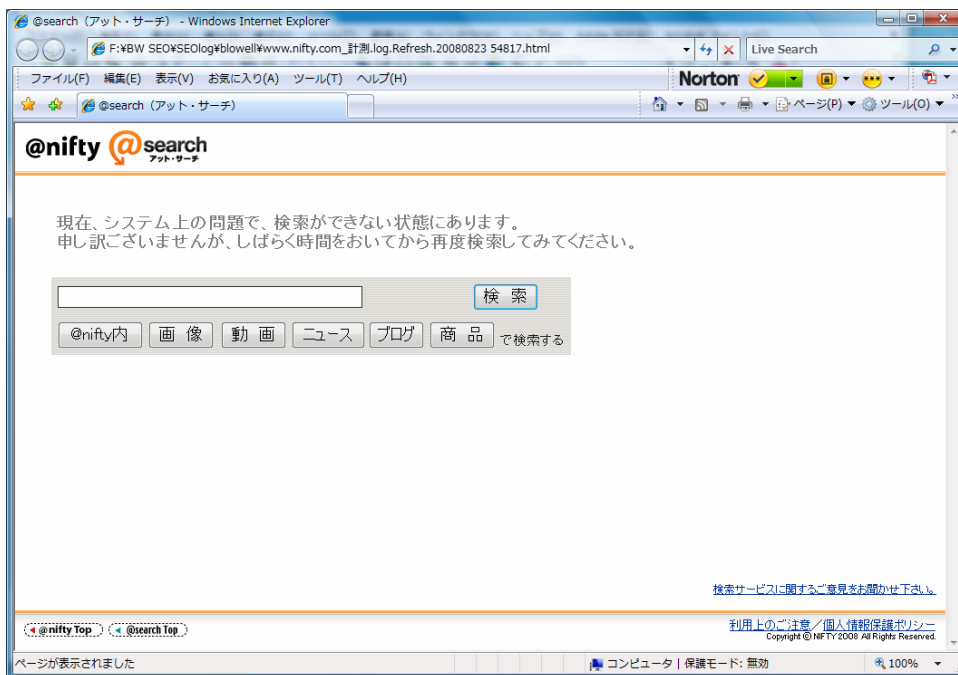
9.3 Bing

“[検索文字列]に対する検索結果が見つかりませんでした”のメッセージが表示される場合があります。



9. 4 Nifty

システムに問題が発生すると下記の画面になります。



9. 5 OCN

下記の画面になる場合があります。



アクセスが集中した場合、あるいはシステムメンテナンスの場合に表示されます。



“該当する検索結果が見当たりません”のメッセージが表示される場合があります。

9. 6 Goo

“検索システムから検索結果を正常に取得できなかった可能性があります”のメッセージが表示される場合があります。

本ユーティリティを使用するとほとんどの場合にこのメッセージが表示されます。

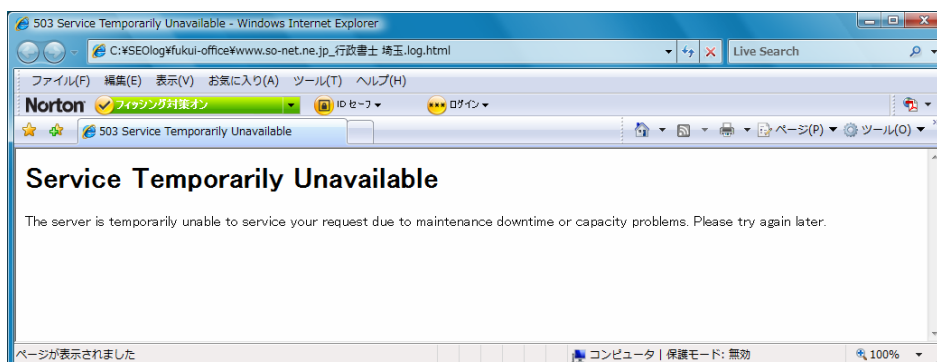


9. 7 Excite

“システム上の問題により、正常に処理を行なうことができませんでした”のメッセージが表示される場合があります。

9. 8 So-net

アクセスが集中した場合、あるいはシステムメンテナンスの場合に表示されます。



10. お試し版から製品版へ

起動時にお試し版から製品版へバージョンアップするためのプロダクトキーを入力する画面が表示されます。

この画面でプロダクトキーを入力すると、お試し版の制限が解除され、製品版になります。

お試し版から製品版へ移行するためのプロダクトキーは使用料の支払い後に入手することができます。

入手方法は別紙「始めにお読みください」をご覧ください。



1 1. サイト別覚書

「検索エンジン」や「SEO」に関して、インターネットで検索すれば多くの情報が得られます。

Google のように「ウェブマスター ツール」を公開しているサイトもあります。

<https://www.google.com/accounts/ServiceLogin?service=sitemaps&passive=true&nui=1&continue=http%3A%2F%2Fwww.google.com%2Fwebmasters%2Ftools%2Fdashboard%3Fhl%3Dja&followup=http%3A%2F%2Fwww.google.com%2Fwebmasters%2Ftools%2Fdashboard%3Fhl%3Dja&hl=ja>

SEO 対策は地道な努力が必要ですが、まずはインターネットを検索して、出来ることから始めてみてください。

本ユーティリティの検索結果ファイルをご覧になると判りますが、Goo、Nifty、Biglobe、OCN は検索結果がほぼ同じです。Excite、ODN も同様にほぼ同じ結果になります。

以下は、本ユーティリティをお使いになる際に参考になると思われるメモです。

1 1. 1 Google

1 2 のサイトで最もレスポンスが良く、快適に検索できます。

Google で本ユーティリティを使用して集中的に検索すると「アクセス拒否」になりますので、ご注意ください。

1 1. 2 Bing

現在は下記の設定を行う必要がなくなっています。

デフォルトの設定が下記になっています。

結果	検索結果の表示方法を選択します。表示する検索結果の数を増やすと、検索結果のページが長くなります。
	1 ページに <input type="text" value="10"/> 件の検索結果を表示します。
	<input checked="" type="checkbox"/> 同じサイトから複数の検索結果が見つかりました。最初の <input type="text" value="1"/> 件を表示します。
	<input checked="" type="checkbox"/> リンクを新しいウィンドウで開く

本ユーティリティでは下記の設定に変更してから Live Search の検索を開始します。

結果	検索結果の表示方法を選択します。表示する検索結果の数を増やすと、検索結果のページが長くなります。
	1 ページに <input type="text" value="10"/> 件の検索結果を表示します。
	<input type="checkbox"/> 同じサイトから複数の検索結果が見つかりました。最初の <input type="text" value="1"/> 件を表示します。
	<input type="checkbox"/> リンクを新しいウィンドウで開く

画面構成(html)の変更が多々あり、プログラムの変更が追いつかない場合があります。

1 1. 3 Yahoo

Internet Explorer(I E)でアクセスした場合と検索結果が微妙に違ってきます。

アクセスが集中すると「アクセス拒否」になります。

検索キー(例「ふくい行政書士事務所」とチェック文字列(例「ふくい行政書士事務所」)が一致する場合、余分な検出を行う場合があります。



このような場合は、検索キー(例「ふくい行政書士事務所」)をチェック文字列(例「ふくい行政書士事務所」)より短くすれば余分な検出は行われなくなります。



1 1 . 4 So-net

goo ウェブ検索機能のデータ利用から yahoo の検索機能に変更になったようです(変更日は不明ですが、2009年にはYahooに替わったようです)。

1 1 . 5 Biglobe

OR 検索 (キーワードA、もしくはキーワードBを含むページの検索) は、各キーワードの間に半角大文字の「OR」をはさみます

1 1 . 6 Excite

アクセス時に最初に商業の画像が表示される場合があります。

1 1 . 7 Goo

リンクをクリックした後のレスポンスが遅く、まれにエラーになって先に進めなくなる場合があります。

対策はしてありますが、エラーが頻繁に発生する場合は、検索サイト定義ファイルのタイミグ調整時間を変更する必要があります。

1 1 . 8 Nifty

まれに無反応になる場合があります。

無反応のチェックを行っていますので、無反応の場合は Nifty を終了して次のサイト/検索キーに進みます。

11.9 Infoseek

まれに無反応になる場合があります。

無反応のチェックを行っておりますので、無反応の場合は **Infoseek** を終了して次のサイト／検索キーに進みます。

まれにハング状態になります。

Infoseek の **JavaScript** と マイクロソフトの **IE7** のメモリーリークが原因だと推測しています

11.10 ODN

まれに無反応になる場合があります。

11.11 AOL

2009/02/01 からシステムが新しくなったようで、下記の現象はあまり見られなくなりました。しかし、時々システムからのエラーメッセージが表示されて、検索結果が表示されない場合があります。

本ユーティリティでアクセスした場合、トップページにアクセスすると無反応の場合が多々あります。

従って、トップページにアクセスするより、検索ページに直接アクセスした方が良さそうです。

検索ページに直接アクセスした場合でも無反応の場合があり、**Error.log** にエラーが記録される場合が他のサイトより多くあります。

現行バージョンでは複数の **AOL** 対策を行っていますが、最も原因不明のトラブルに見舞われる検索サイトです。

11.12 OCN

設定(オプション)の「言語を指定」が **IE** を使用した場合はデフォルトで「日本語のみ」に設定されています。

本ユーティリティでアクセスすると「ウェブ全体」で検索します。

したがって、**IE** でアクセスした時に「ウェブ全体」にしておかないと **IE** での結果と違う結果になります。

以前は検索数 **10** 件の指定でも **11** 件表示されていましたが(2008年5月現在)、既に改修されています。

1 2. 仕様

1 2. 1 パーソナルコンピュータ

Microsoft の Windows が稼動するパーソナルコンピュータ

OS Windows 8/7/Vista/XP/2000

画面 1024 X 768

ハードディスク 100MB 以上の空き領域を推奨

メモリ 1GB 以上を推奨(OS のバージョンにより異なります)
(60MB 程度を使用します)

1 2. 2 Microsoft Framework 2.0

インストールするパソコンに Microsoft .NET Framework 2.0 (3.0 か 3.5 でも OK) がインストールしていない場合は下記からダウンロードしてインストールしてください(2009/4/30 現在の URL)。

Microsoft .NET Framework Version 2.0 再頒布可能パッケージ (x86)

<http://www.microsoft.com/downloads/details.aspx?familyid=0856EACB-4362-4B0D-8EDD-AAB15C5E04F5&displaylang=ja>

Microsoft .NET Framework 2.0 Service Pack 2 (x86)

<http://www.microsoft.com/downloads/details.aspx?familyid=5B2C0358-915B-4EB5-9B1D-10E506DA9D0F&displaylang=ja>

Microsoft .NET Framework 2.0 Service Pack 2 (x86) 日本語 Language Pack

<http://www.microsoft.com/downloads/details.aspx?familyid=C69789E0-A4FA-4B2E-A6B5-3B3695825992&displaylang=ja>

1 2. 3 Adobe Reader (Acrobat Reader)

説明書の閲覧、印刷に Adobe Reader バージョン 6 以上が必要です。

お持ちでない場合はアドビシステムズ社のホームページからダウンロードしてインストールしてください。

<http://www.adobe.co.jp/products/acrobat/readstep2.html>

13. 問い合わせ

本ユーティリティに関して問い合わせがある場合は、弊社ホームページの「お問い合わせ」を使用してご連絡ください。

弊社ホームページ

<http://www.blowell.com/>

有限会社 ブロウエル

〒350-0323 埼玉県比企郡鳩山町小用 1202-3